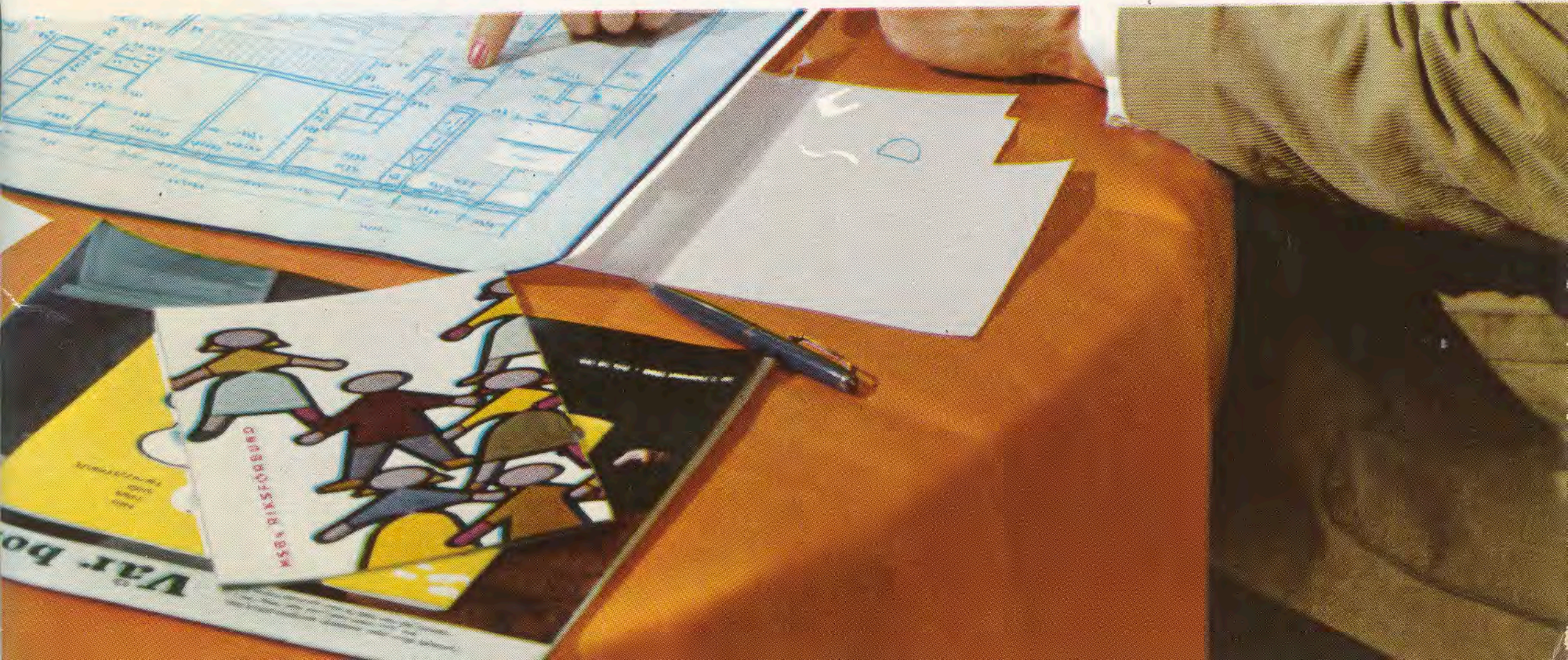




TILL ER SOM FLYTTAR IN





TILL ER SOM FLYTTAR IN

Till hjälp när Ni planerar för flyttningen och till ledning längre fram när Ni skall installera Er i den nya bostaden har vi utarbetat den här broschyren. Den vill även ge Er en del praktiska råd om hur material och utrustning i lägenheten skall skötas för att Ni skall få minsta möjliga arbete och mesta möjliga nytta och glädje av Er nya bostad. Det är vår förhoppning att Ni skall komma att trivas både med själva lägenheten, med den yttre miljön och med Edra nya grannar.



NU BÖRJAR DET ROLIGA!



Ni har tecknat Er för en HSB-lägenhet och Ni har kanske hämtat en ritning på kontoret. Men ännu dröjer det någon tid innan Ni kan flytta in. Nu skulle vi vilja råda Er att använda tiden till att planera dels hur Ni skall utnyttja lägenheten så att den blir till största möjliga glädje och trivsel, dels också själva flyttningen så att den går så smidigt som möjligt.

Om Ni sätter bo för första gången eller om Ni redan har ett färdigbildat hem gör ingen större skillnad. I båda fallen kommer Ni längre fram att ha stor nytta av en möbleringsplan. Ni kommer fortare i ordning i den nya bostaden om Ni på förhand vet var saker och ting skall placeras, och Ni kan få tunga möbler på plats med en gång.

Ordna gärna en trevlig hemmakväll

med papper, penna och den nya lägenhetsplanen som arbetsmaterial.

Första frågan som skall besvaras blir då: hur skall vi på bästa sätt disponera bostaden så att alla de nödvändiga funktionerna får plats och varje rum utnyttjas på bästa sätt. Vi skall sova, äta, arbeta, umgås i hemmet, och ju flera personer, ju viktigare är det att man verkligen utnyttjar lägenheten maximalt.

Sömnen

upptar nästan en tredjedel av vårt liv, det är en mycket viktig funktion som hemmet har att bereda oss vila och avkoppling. Och sängar tar stor plats. Rent allmänt tål det nog att påpekas, att det varken är trivsamt eller nyttigt att tränga ihop för många sovplatser i ett rum. Fler än två personer bör inte sova i ett ordinärt sovrum om det går att ordna saken på annat sätt.

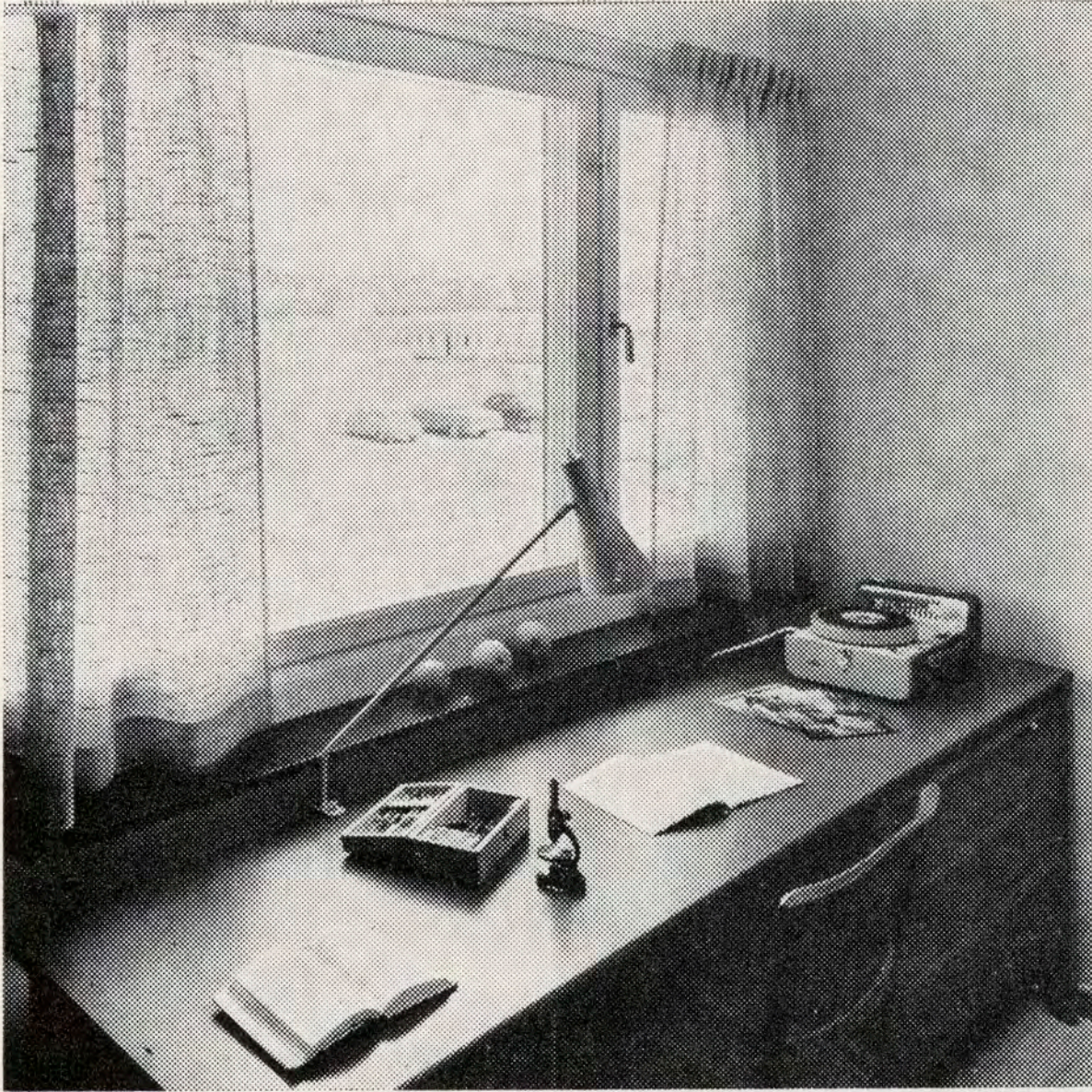


Måltiderna

brukar de flesta familjer nu för tiden inta i köket till vardags. Men ofta vill man i vardagsrummet ha ytterligare en matbordsgrupp som används vid högtidligare tillfällen, och som även blir familjens samlingsplats för spel och hobbyarbeten. Tänk igenom hur det lämpar sig bäst att ordna måltiderna just i Er familj och med hänsyn till Era vanor. Att fördela utrymmet i en lägenhet blir ju ofta en kompromiss därför att man sällan har allt det utrymme man egentligen skulle önska sig. Då gäller det att bestämma vad som är viktigast och mest angeläget och låta detta komma i första hand.

Arbete

av många skilda slag skall också utföras i ett hem. Husmor tillbringar en stor del av sin dag i köket, och där finns en noggrant planerad inredning i varje ny HSB-lägenhet.



Med enkla hurtsar och lösa skrivskivor kan man ordna en fredad läxläsningssplats åt skolbarnet.

Den husmor som ofta brukar sy kläder till familjen har god hjälp av en speciellt ordnad arbetsplats — tänk efter om det skulle gå att ordna en sådan i ett sovrum eller i vardagsrummet.

Kanske att far brukar sitta hemma med skrivarbete om kvällarna, hur skall då den frågan ordnas på bästa sätt så att han har utrymme och kan vara någorlunda ostörd?

Skolbarnen måste få en fredad plats för sin läxläsning, det är ett av de allra mest angelägna önskemålen. Om man inte kan ge varje skolbarn ett eget rum, så bör man åtminstone ordna en egen skrivbordsyta åt dem. Med de enkla hurtsar och lösa skrivskivor som finns i marknaden behöver det inte bli dyrbart, men det är en nödvändig hjälp i skolarbetet.

Umgänge och sällskapsliv

möblerar vi för i vardagsrummet, men också för sköna hemmakvällar. I de flesta familjer har man inte så ofta gäster, och då är den vardagliga kvällstrevnaden för familjens egna medlemmar långt viktigare än de få tillfällen man har bjudit till fest.

Tänk igenom vad Ni brukar syssla med på kvällarna och på fritiden, och hur Ni skall kunna göra det bekvämt och trivsamt för hela familjen. Det är visserligen roligt att kunna visa upp ett vackert och välordnat hem för sina gäster, men detta får inte inkräkta på barnens trygghet i den vardagliga samvaron.

GÖR EN MÖBLERINGSPLAN

När man så i stora drag har gått igenom hur utrymmet i lägenheten skall disponeras kan det vara tid att börja provmöblera.

Rita upp små mallar

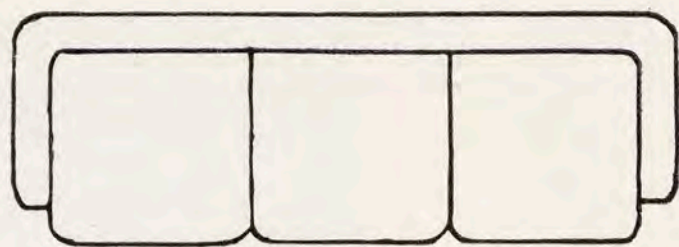
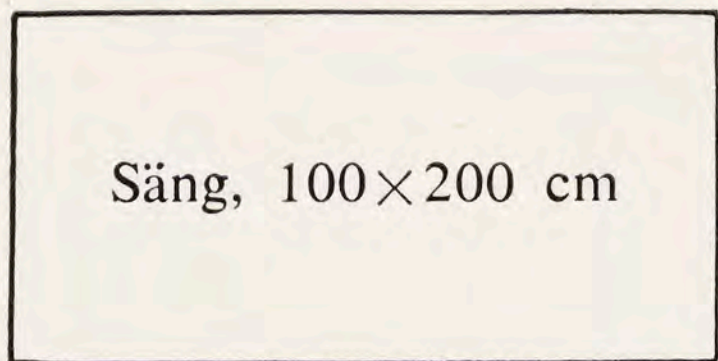
av alla de viktigaste möblerna på ett vitt papper i samma skala som lägenhetsplanen. Den är vanligen i skala 1:50. Det betyder att mallen för en säng skall vara 4×2 cm, då man får räkna med att en säng upptar en yta av ungefär 2×1 m. På samma sätt räknar man om måtten för de andra möblerna och ritar upp det ungefärliga utrymme de kommer att ta på papperet. Vi har tecknat sådana små mallar på nästa sida som kan vara Er till ledning. Kalkera gärna av dem i så många exemplar som blir aktuellt i Ert fall.

Klipp sedan ut

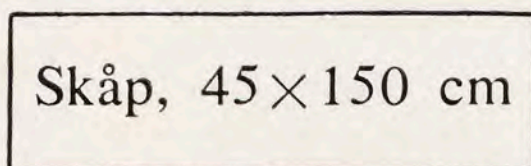
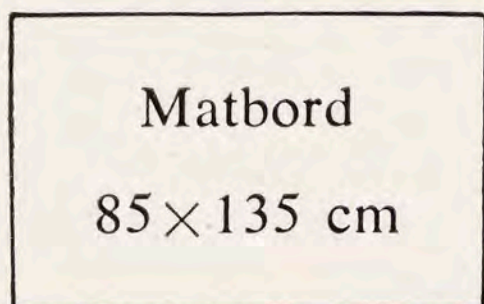
dessas små pappersmallar och provmöblera med dem på ritningen. Det går lättare och blir mera överskådligt om Ni målar dem med krita eller vattenfärg ungefär i den färg respektive möbel har. Flytta omkring mallarna ända tills Ni är helt nöjd med möbleringen. Man får faktiskt en riktigt god bild av hur hemmet kommer att se ut med den här enkla metoden. Man kan slippa att längre fram vid inflyttningen släpa omkring den tunga soffan eller det stora skåpet från vägg till vägg, när man redan så här på papperet funnit var bästa placeringen blir.

Klistra fast mallarna

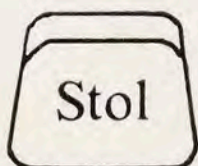
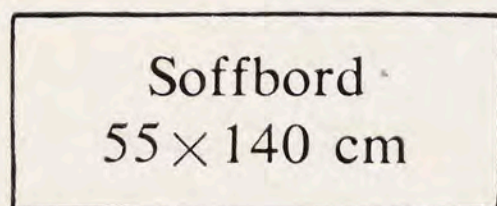
på lägenhetsplanen när Ni slutgiltigt bestämt Er för hur rummen skall möbleras. Resultatet blir naturligtvis ingen fullständig möbleringsplan i alla detaljer, det är heller inte nödvändigt. Huvudsaken är att Ni vet var de stora och tunga möblerna skall stå, det kommer att bli till god hjälp den dag Ni flyttar in.



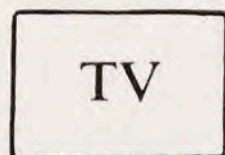
3-sitsig soffa, 190 cm lång



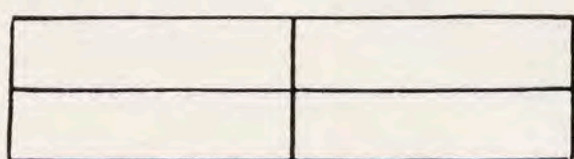
Fåtölj



Stol



TV



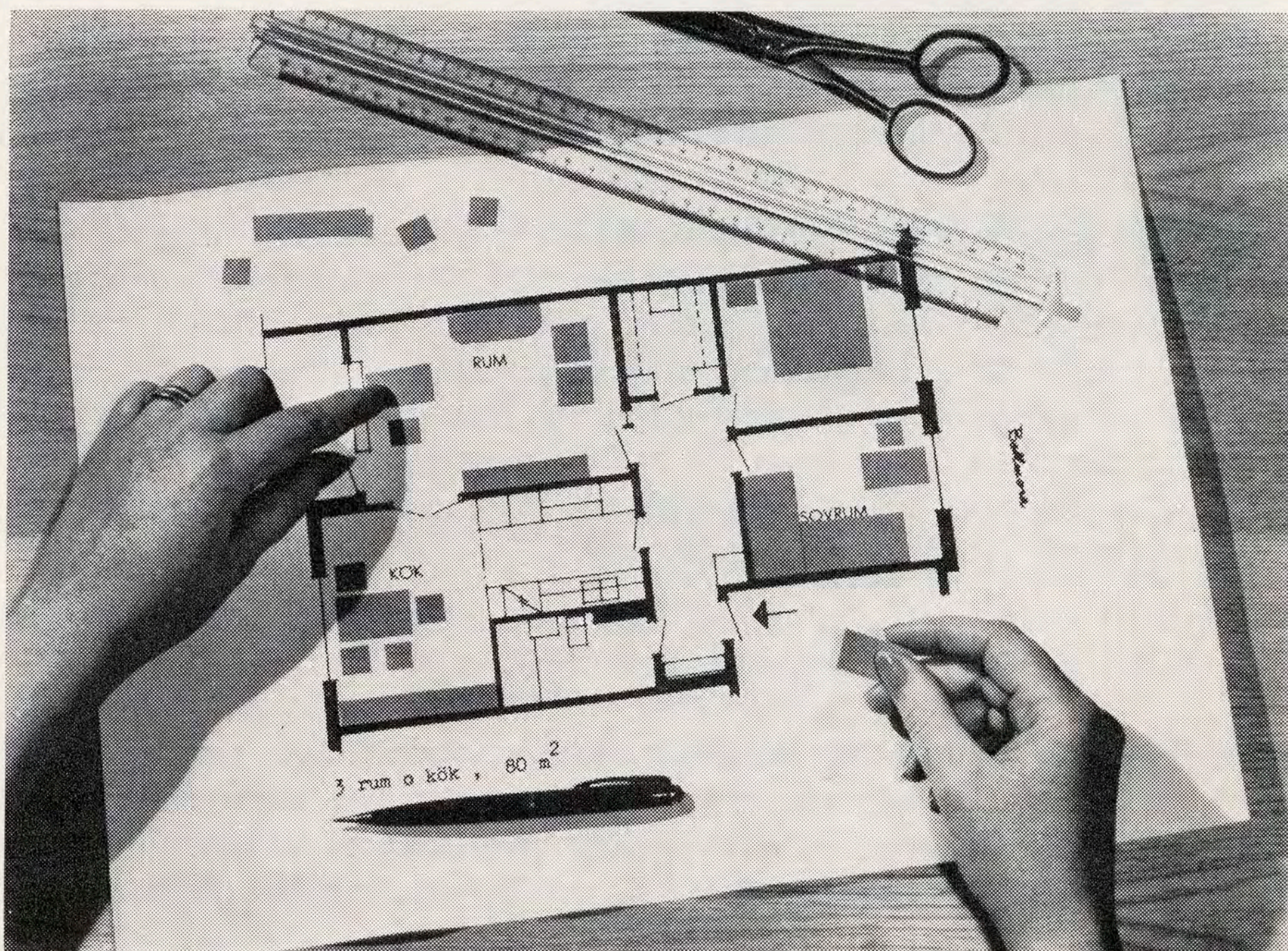
Byggbar skåpserie
40×80 cm vardera



Mindre bord (t.ex. satsbord)
35×50 cm

Skala 1:50

Med små pappersmallar kan man provmöblera på lägenhetsritningen. Möbleringsplanen blir till god hjälp flyttningsdagen.



PLANERA FLYTTNINGEN

Att flytta är alltid arbetsamt, men man kan med god planering underlätta det för sig ganska mycket. Första regeln lyder: börja planera i god tid och skriv upp allt som skall göras på en lång lista, som sedan kan bockas av. På nästa sida får Ni en standardlista till hjälp, den upptar en rad sådana saker som vanligen måste ordnas i samband med en flyttning. Komplettera sedan listan efterhand som Ni kommer ihåg ytterligare saker som skall göras.

Börja däremot *inte* packa och stöka till i den gamla lägenheten flera veckor i förväg, det blir bara otrivsamt och Ni vinner inte tid.

Tala med transportfirman

och bestäm flyttningsdagen! Gör det i så god tid som möjligt, helst tre veckor i förväg. Av gammal tradition sker de flesta flyttningar den första eller femtonde i månaden, vilket leder till en anhopning av arbete för transportfirmorna vid dessa tidpunkter. Överväg alltid om Ni inte kan flytta på något annat datum, då kan Ni räkna med att få bättre service.

Spara gamla dagstidningar

en längre tid före flyttningen, de kommer att behövas när Ni skall packa.

Spänningen i el-nätet

är praktiskt taget alltid 220 volt i nybyggda hus. Om Ni haft annan spänning i Er gamla lägenhet måste Ni tala med en el-firma angående de hushållsapparater som inte går att ställa om.

Ordna gärna gardinfrågan

i förväg så kommer Ni fortare i ordning i den nya lägenheten. På HSB:s kontor kan man upplysa om när Ni kan få komma in och mäta upp fönstren för att kunna sy nya gardiner eller anpassa dem som redan finns efter de nya fönstren.

MINNESLISTA

NÄR FLYTTNINGSDATUM ÄR FASTSTÄLLT

Beställ:

transportfirman som skall sköta flyttningen
flyttning av telefon
avläsning och avstängning hos El- respektive Gasverket
omregistrering av bil om Ni flyttar till annat län

Anmäl adressförändring till:

mantalsverket eller pastorsexpeditionen (begär flyttningsbetyg om Ni flyttar till annan ort)
posten
tidningar Ni prenumererar på
militära myndigheter
försäkringsbolag
sjukkassa
barnavårdsnämnden (för barnbidragen)
postgiro och bank i tillämpliga fall

Ordna:

att den gamla bostaden blir rengjord efter utflyttningen
att småbarnen i familjen blir omhändertagna medan flyttningen pågår

OM TAPETER

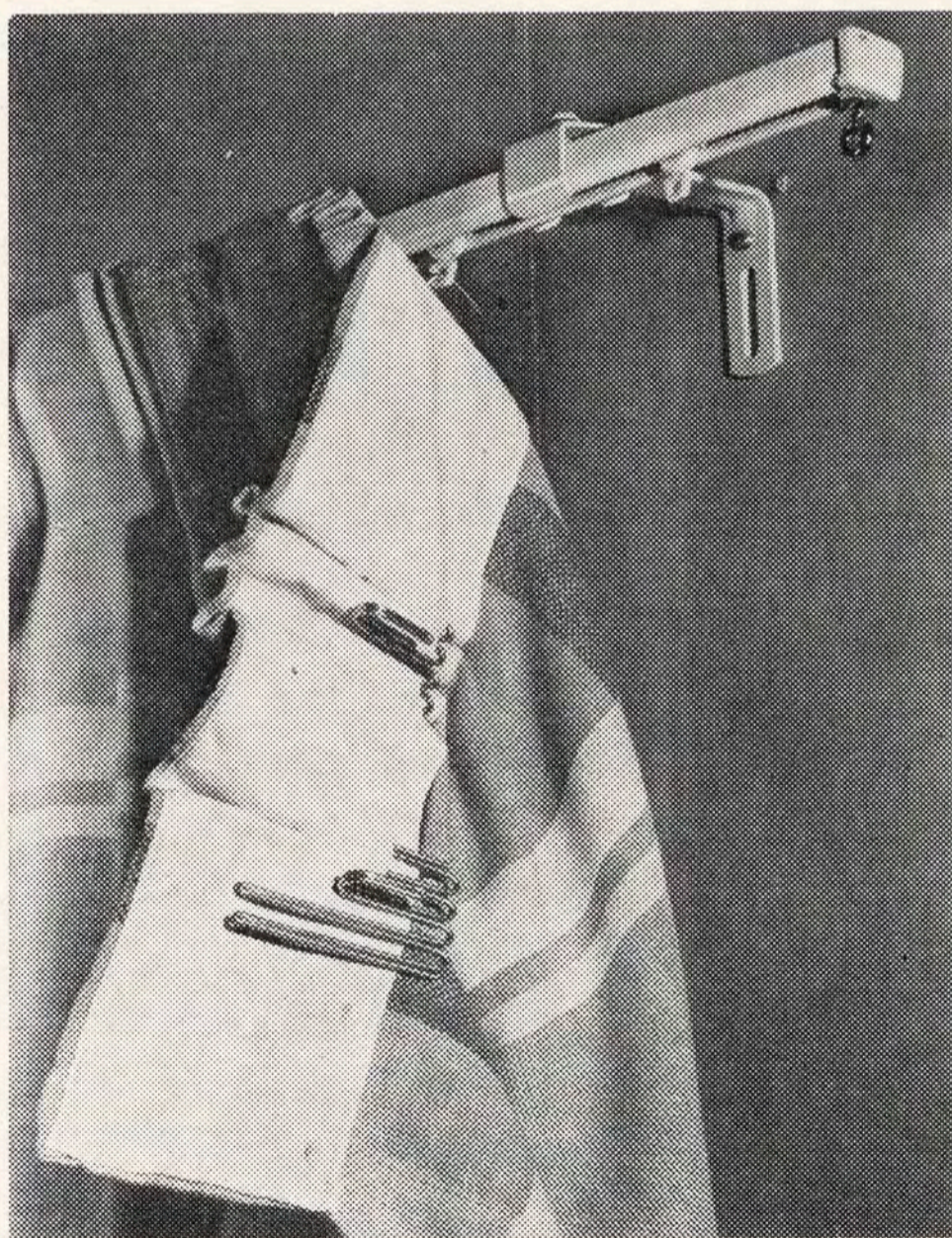
GARDINUPPSÄTTNINGAR OCH PERSIENNER

På HSB-expeditionen kan man upplysa om när och var Ni kan välja tapeter till den nya lägenheten. Vanligen finnes då en mindre standardkollektion till det pris som kalkylerats för samtliga lägenheter i huset. Den som emellertid önskar en något dyrare tapet får gärna välja en sådan mot pristillägg. I så fall bör Ni välja en tvättbar tapet av god kvalitet till sådana rum, där Ni vet att påfrestningen kommer att bli stor. Prisskillnaden är inte så stor, och under alla omständigheter understiger den kostnaden för omtapetsering.

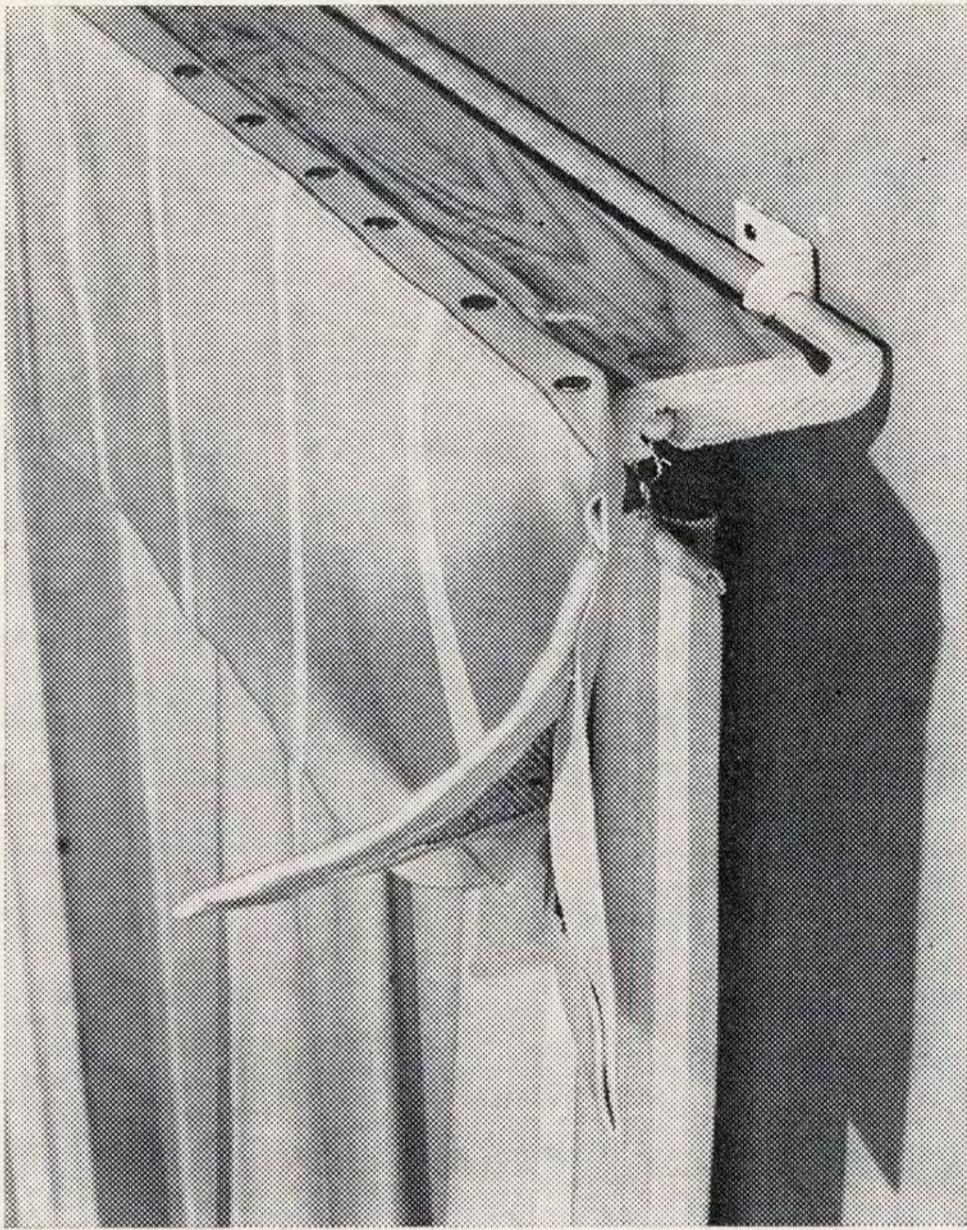
För gardinuppsättning

finns viss fast utrustning, som dock vanligen är endera av två olika typer.

I sovrum, och ofta även i vardagsrummet, sitter över fönstren på en inmurad träplatta s.k. Teka-beslag. Till dessa beslag passar gardinskenor av typ Kirsch eller Kosmos. I skenorna löper trissor eller vagnar av plast eller metall med krok nertill, och på dessa hänger man upp gardinen med



För Teka-beslag passar gardinskenor av typ Kirsch och Kosmos. Bilden visar gardinuppsättning på Kosmoskena.



Gardinuppsättning med hjälp av Ota-bräda. I långgardinen sys ringar, vilka hakas på krokar med träkulor som löper i en i brädan urskålad ränna.

hjälp av s.k. fingerkrok. Trissor med gripklor finns även, och då kan man fästa gardinen direkt i dessa. I järn- och bosättningsaffärer, där man säljer skenorna med tillbehör, kan Ni även få närmare upplysning om metoden.

I vardagsrum där fönstren går ända upp till taket kan det förekomma en s.k. Ota-bräda. Det är en bred gardinbräda av trä med två eller tre spår undertill, i vilka träkulor försedda med små krokar löper. Gardinen förses då med motsvarande antal öglor och kan sedan lätt tas ner för tvättning utan extra besvär.

Vill Ni skaffa persienner

till den nya lägenheten, så vänta helst med att beställa sådana tills Ni haft tillfälle att konferera med vicevärden. I en del HSB-föreningar kan det också vara expeditionen som handlägger detta ärende.

Persienner är ju en relativt dyrbar utrustningsdetalj, och monteringen innebär alltid viss åverkan på fönsterbågarna. Dessutom påverkar deras utformning och färg husets exteriör. I många föreningar ordnar man därför inköp av persienner centralt och vinner därmed två väsentliga fördelar. Dels kan man få god kvalitet till ett mera förmånligt pris när inköpet sker för hela bostadsområdet på en gång, och dels vinner man ett enhetligt utseende på alla fönster i hela fastigheten.

DISKUTERA MED TRANSPORTFIRMAN



Den allra första åtgärden i samband med själva flyttningen blir att diskutera saken med transportfirman, det gör man i normala fall per telefon. Man beskriver sitt bohag och talar om ifall det kan anses vara ungefär normalt i förhållande till lägenhetens storlek, större eller mindre. På grundval av dessa uppgifter kan man då hos transportfirman beräkna ungefär vad flyttningen kommer att kosta.

Priset blir i normala fall

direkt beroende av den tid som går åt till flyttningen. Bilen kostar så och så mycket per timme, mannarna så och så mycket, och ju fortare flyttningen är avklarad, desto lägre blir alltså priset. När det gäller större hem om minst fyra rum och kök, eller om flyttningen sker till avlägsen ort, kan man begära att få en fast offert på kostnaden. Då måste man beställa i god tid och låta en inspektör besiktiga hemmet, så att firman kan bedöma hur pass omfattande arbetet är.

Om det gäller en långväga flyttning

som Ni är förberedd på i god tid, kan Ni spara en del av kostnaden, vanligen ca 25 %, genom att ordna s.k. samlastning. Ni ringer till några olika transportfirmor i den stad där Ni bor eller i den stad till vilken Ni skall flytta, och ber dem meddela om de inom den närmaste tiden kan ombesörja Er flyttning i samtransport med annan flyttning. Går en sådan samlastning att ordna, så blir den ekonomiskt fördelaktig för båda parter.

PACKA METODISKT

En viktig fråga är om man skall packa själv eller överlåta även detta arbete åt transportfirmans packmästare. Anlitar man en större firma med fullständig service, finns möjligheten att överlämna allt arbete, även upppackningen, men då blir naturligtvis kostnaderna väsentligt högre. Att låta en packmästare packa och packa upp en normal trerumslägenhet kostar mellan 150 och 200 kr. I hem där båda makarna yrkesarbetar eller där kanske någon av hälsoskäl inte orkar med det tröttsamma flyttningsarbetet kan det vara skäl att utnyttja denna fullständiga service.

Men vanligen packar man själv

och överlåter resten av arbetet på transportfirman. Denna tillhandahåller då lådor, som man kan få hemkörda några dagar i förväg, och för vilka man betalar hyra och transport. De större firmorna har tre typer av lådor som är speciellt utformade för sitt ändamål: boklådor, avsedda för böcker, linne och tyngre föremål, diverselådor, avsedda för husgeråd och annat mera skrymmande gods samt lådor för glas och porslin.

Porslin och glas

lindas i tidningspapper, varje enskilt föremål för sig. Alltid tyngre saker i botten av lådan, alla tallrikar ställda på kant. Rikligt med träull eller sammanknycklat tidningspapper emellan varven.

Böcker

packas omväxlande tunga och lättare så att vikten blir jämnt fördelad på alla boklådorna.

Linneförrådet

packas i boklådor på samma sätt med tunga lakan och lättare gods, t.ex. frotté, jämnt fördelat i lådorna.

Sängkläder och filtar

rullas ihop med skynken eller plastskydd omkring och snören eller remmar som håller samman paketet.

Byrålådor

låses eller fixeras med snören runt möbelen sedan man plockat ur tyngre föremål och allt som kan skadas under transporten. Underkläder och lättare föremål kan däremot ligga kvar. Alla nycklar tar man själv med sig liksom smycken, värdefulla handlingar och kontanta medel.

Porslin och glas lindas i tidningspapper, varje enskilt föremål för sig.



Ömtåliga flaskor

med bläck, tusch, parfym, rakvatten, nagellack och andra flytande varor packas i en särskild kartong. Försegla helst flaskorna med vax eller tejp.

Familjens gångkläder

behöver man inte packa om man anlitar en firma som har särskilda garderobser i bilen. Kontrollera om så är fallet.

Saker som Ni genast behöver

i den nya bostaden packas särskilt:

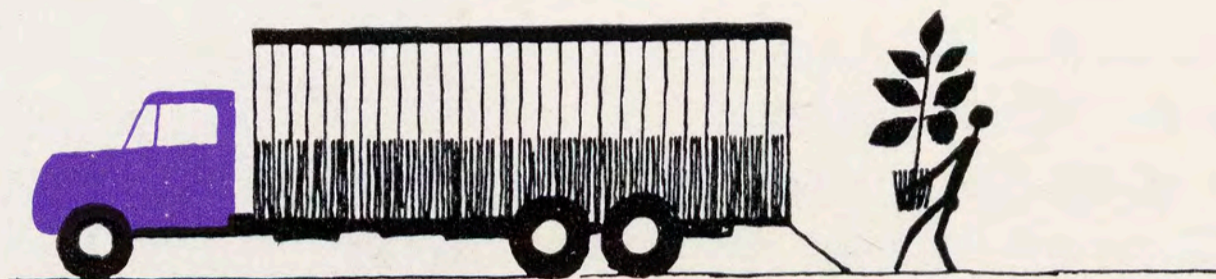
mat, bestick, glas, porslin och kokkärl för en måltid
glödlampor, el-proppar, stearinljus, tändstickor
skruvmejsel, hammare, tång och sax
småbarnens sängar, sängkläder och toalettartiklar
sängkläder och toalettartiklar för övriga familjemedlemmar

Meddela flyttkarlarna att Ni vill ha dessa saker tillgängliga genast vid framkomsten och därför sist inlastade.

Om något skulle bli skadat

eller förkomma under transporten och detta beror på ovarsamhet från transportfirmans sida, så tillämpar de till branschorganisationen anslutna firmorna den principen, att man ersätter skadan eller förlusten med upp till 400 kr per kolli. Vissa större firmor har dessutom en ansvarighetsförsäkring gentemot tredje man. Det betyder att all skada som kan uppkomma på hus eller lägenheter i samband med flyttningen blir till fullo gottgjord. Observera att flyttningen brukar betalas kontant!

FLYTTNINGSDAGEN



Under själva inflyttningen bör man försöka skydda de nya och fina golven mot åverkan. Kraftig s.k. målarpapp finns att köpa i färghandeln för en billig penning, några längder sådan papp på de mest utsatta ställena blir ett utmärkt skydd. Ett lager av gamla tidningar kan i nödfall duga, men risken är då större för halkningsolyckor.

En i förväg uppgjord möbleringsplan

blir nu till god hjälp, alla de tyngre möblerna kan komma på plats omedelbart i respektive rum. Husmor är fältherren som leder slaget, och har hon planerat sin strategi ordentligt i förväg, så blir den allmänna oredan inte så total som den annars skulle bli.

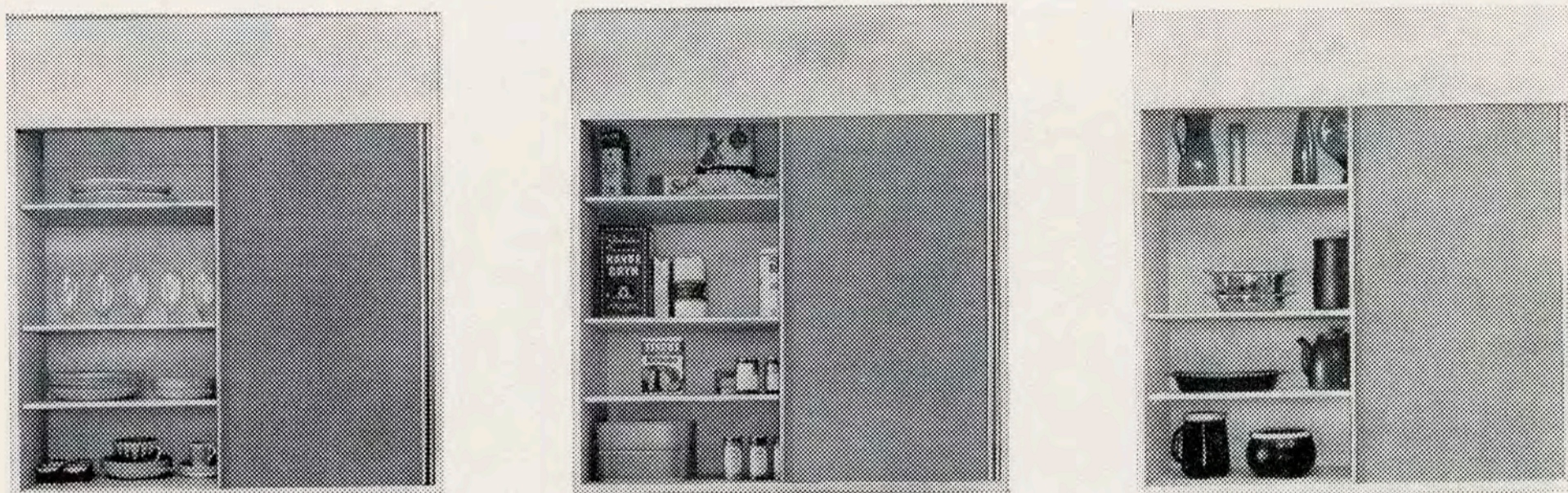
Packlådorna

kan med fördel tömmas successivt under den kommande veckan, om de placeras så att man ändå kan röra sig i rummen. När man hyrt sina packlådor av transportfirman är det också mer ekonomiskt fördelaktigt att behålla lådorna ett par dygn, och själv packa upp, än att låta flyttkarlarna stanna kvar och göra det. Man betalar ingen extra hyra för lådorna under tiden. Det är smidigare och mindre tröttsamt att efterhand få ställa in var sak på sin rätta plats istället för att först tränga in smått och stort i största hast och sedan få lov att börja om för att bringa ordning.

Skåphyllor och lådor

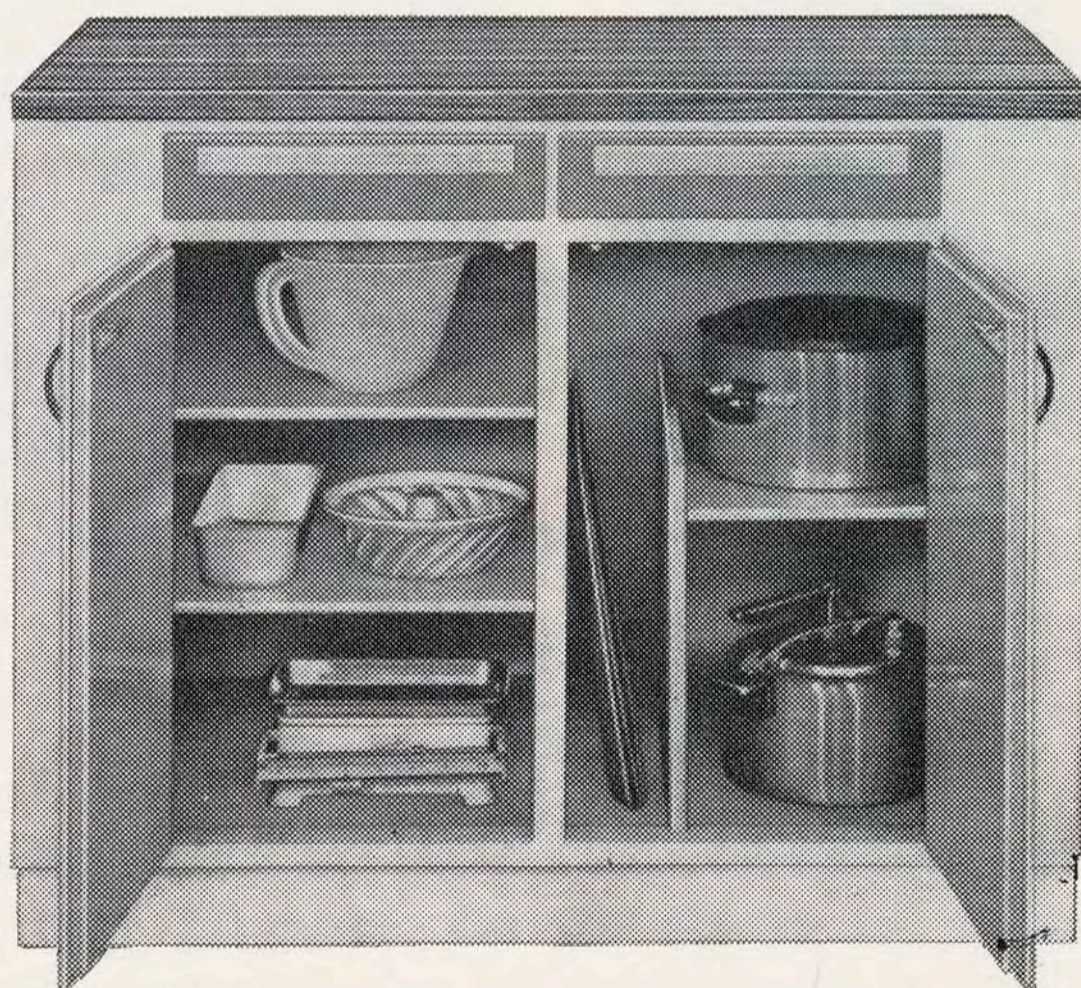
i nya HSB-kök behöver inte täckas med hyllpapper. I alla överskåp är hyllorna målade och har därför en tillräckligt slät yta som går att torka av. I grytskåp och under diskbänken finns beläggning av plastlaminat. På vissa andra hyllor och i lådornas botten används en hård och slät träfiber-skiva, som heller inte behöver kläs över. Skulle någon trots detta vilja lägga in papper, så måste häftstiften fästas i den mjukare framkanten på hyllan.

PLACERINGSRÅD FÖR HSB-KÖKET



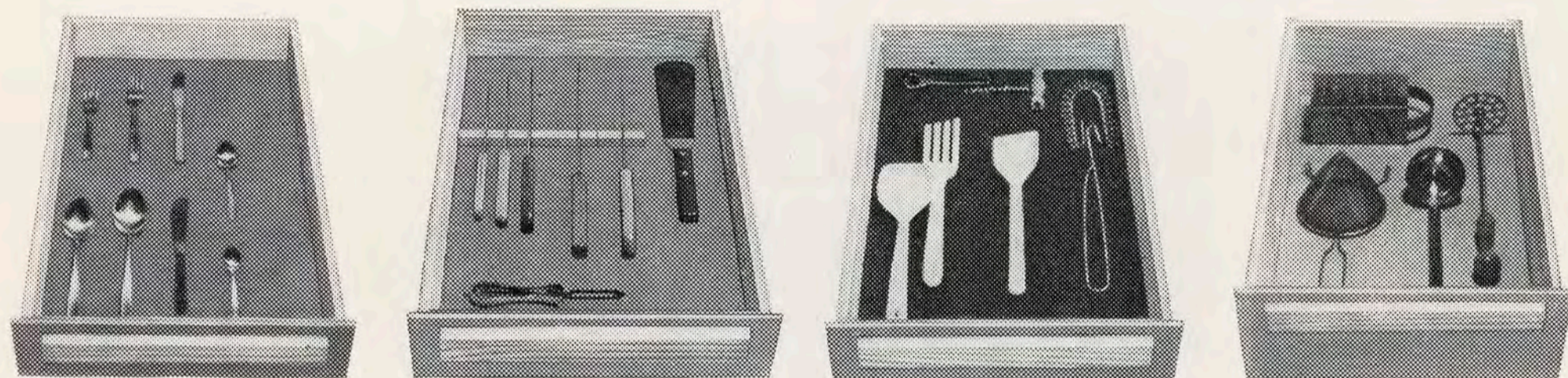
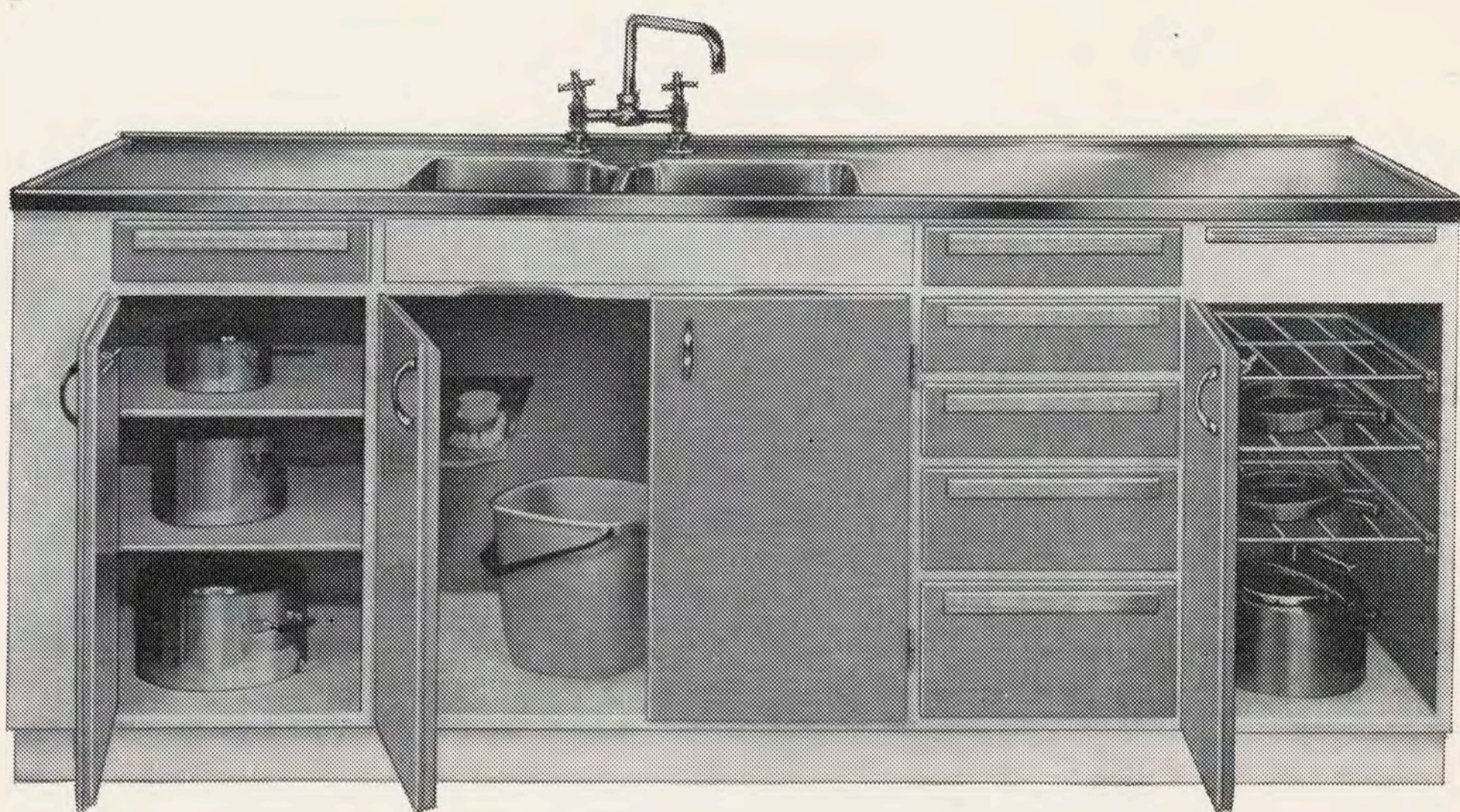
Överskåp

Som regel ingår i varje köksuppställning tre överskåp. Lämpligt är då att utnyttja ett skåp för *serveringsporcelain*, ett för *specerier* och ett för *beredningsporcelain*. Alla överskåp är invändigt målade för att underlätta rengöringen.



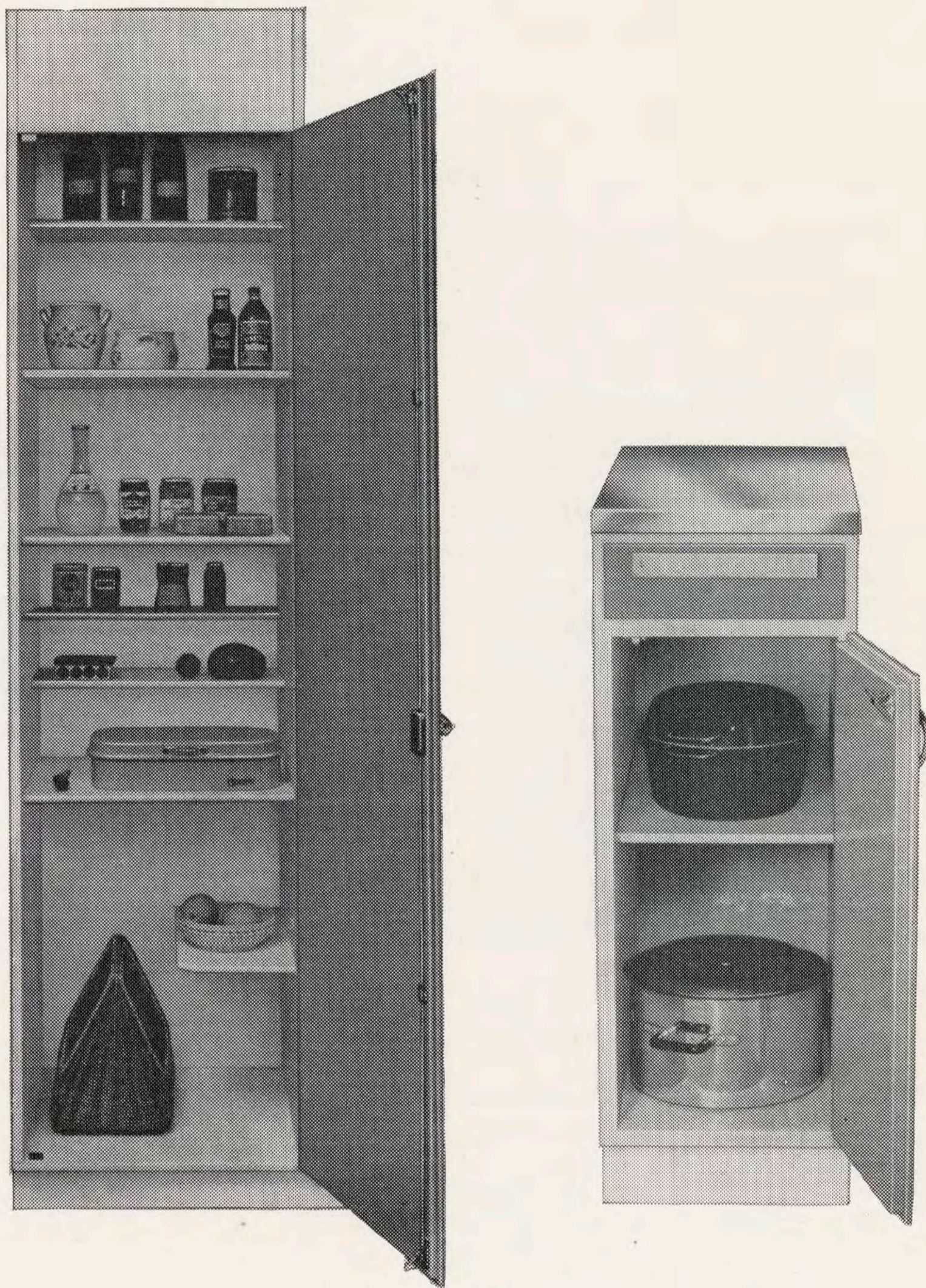
Underskåp

Avsett för beredning och bakning. Rengöring av teaxskivan sker på vanligt sätt, men den bör någon gång behandlas med paraffinolja. Mindre beredningsredskap förvaras i de båda lådorna. I de båda skåpen förvaras redskap för bakning och annan matberedning, kastruller, brickor o.dyl.



Diskbänk

Vänstra skåpet med sina två hyllor är avsett för större kärl. Lådan över skåpet kan användas för dukar, servetter m.m. Skåpet under disklådan har botten av hållbar plastlaminatplatta och är avsett för hinkar, avfallspåsar o.dyl. Lådhurtsen med fem lådor i olika storlekar skall användas för matbestick samt redskap för rensning och matberedning. Med de två översta lådorna följer insatser i form av fackindelad låda och knivställ. Grytskåpet till höger är försett med utdragbara och därmed lättorkade gallerhyllor och har i botten hållbar plastlaminatplatta. Skåpet är avsett för stekpannor, grytor och kastruller.



Förrådsskåp

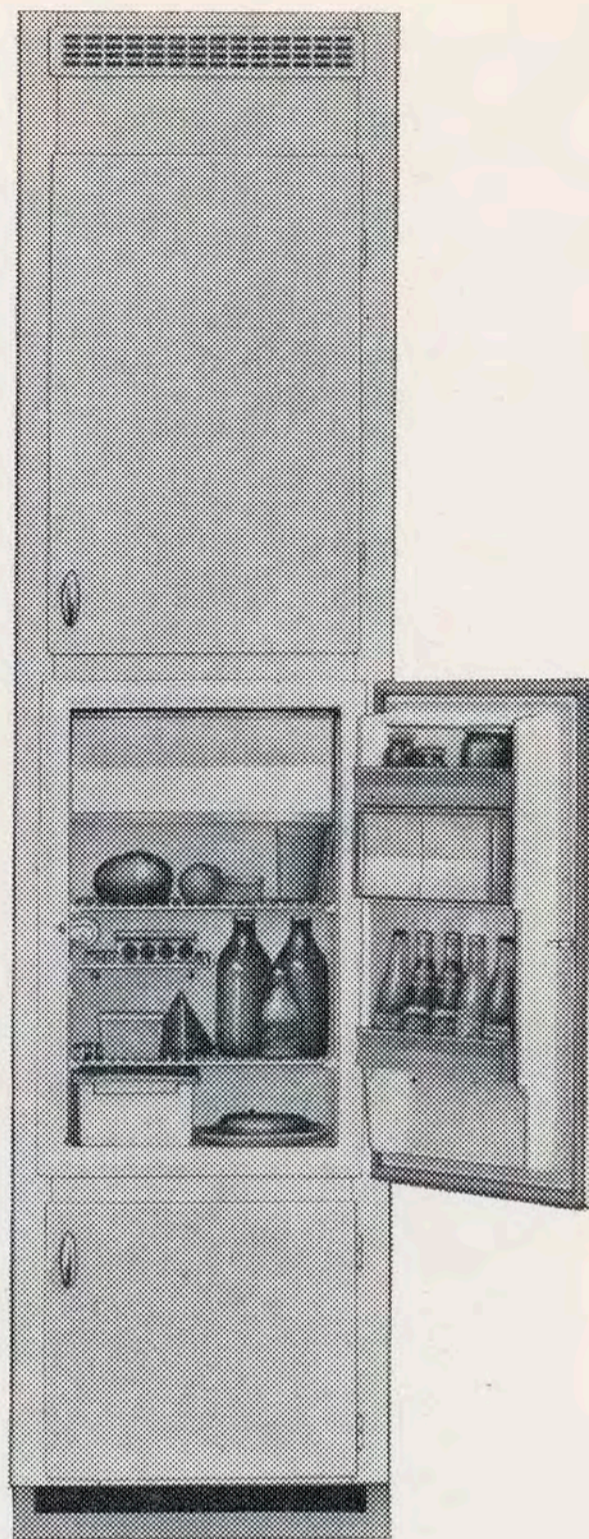
förekommer ventilerat eller oventilerat. Det ventilerade skåpet ersätter delvis matkällaren som förvaringsplats för konserver, sylt, saft, rotfrukter o.dyl. Det oventilerade skåpet används för torra specerivaror. Skåpet är invändigt målat, vilket underlättar rengöringen.

Bänkskåp

Skåpet, som är försett med skiva av rostfri plåt, består av en låda och därunder ett tvådelat skåputrymme. Lådan är en lämplig förvaringsplats för diverse *köksredskap* och skåputrymmet är avsett för *kärl* av olika slag.



K 320



K 142

HB ELFROST kombinationskylskåp typ K 320

har två kylda utrymmen som är avskilda från varandra.

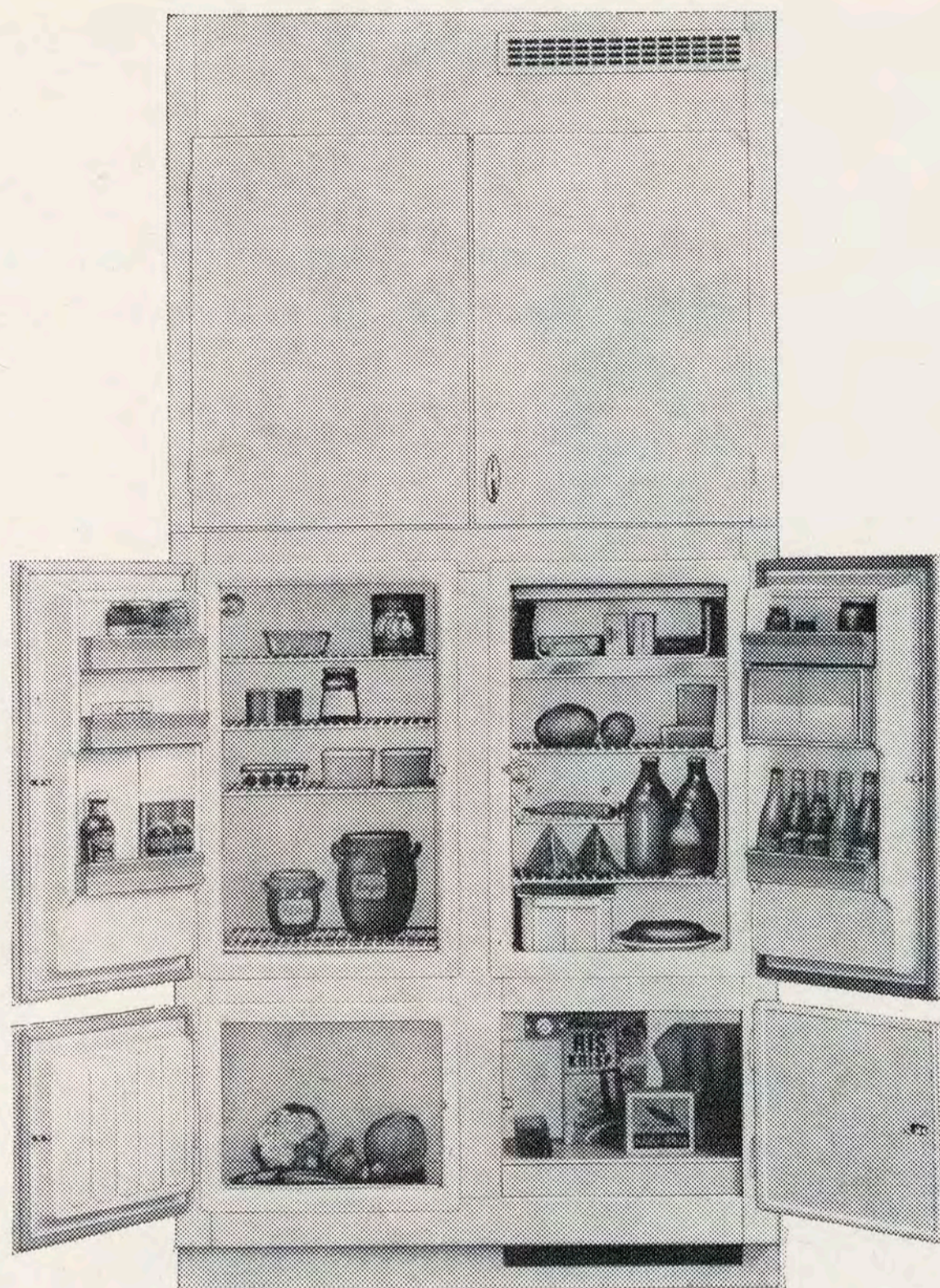
Det övre kylda utrymmet är ett konventionellt kylskåp på 142 liter för ömtåliga livsmedel som bör förvaras i en temperatur av ca $+4^{\circ}$ C. Kylskåpet har ett särskilt köldfack för korttidsförvaring av djupfrost, snabbkylning av drycker, frysning av iskuber eller för glasstillverkning. En låda med lock lämplig för bröd eller grönsaker som behöver hög luftfuktighet, tillhör kylskåpet.

Det kylda skafferiet under kylskåpet rymmer 178 liter och kyles till ca $+10^{\circ}$ C. Detta är avsett för mindre ömtåliga varor såsom måltidsdrycker, konserver, frukt och potatis.

Skåpet över kylskåpet håller någon grad över rumstemperatur och är därför en lämplig förvaringsplats för exempelvis skorpor och torrt bröd.

HB ELFROST kylskåp med speceriskåp typ K 142

har samma kylskåp som K 320, ett speceriskåp på 260 liter placerat ovanför kylskåpet samt ett mindre skåp för torra varor under kylskåpsdelen.



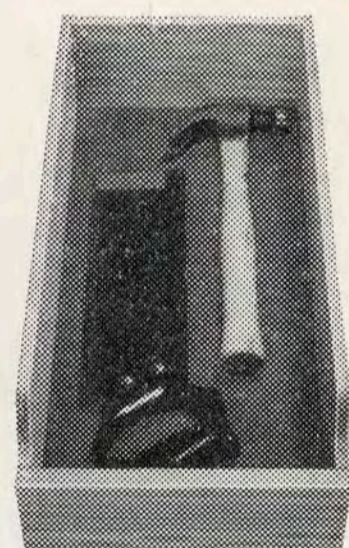
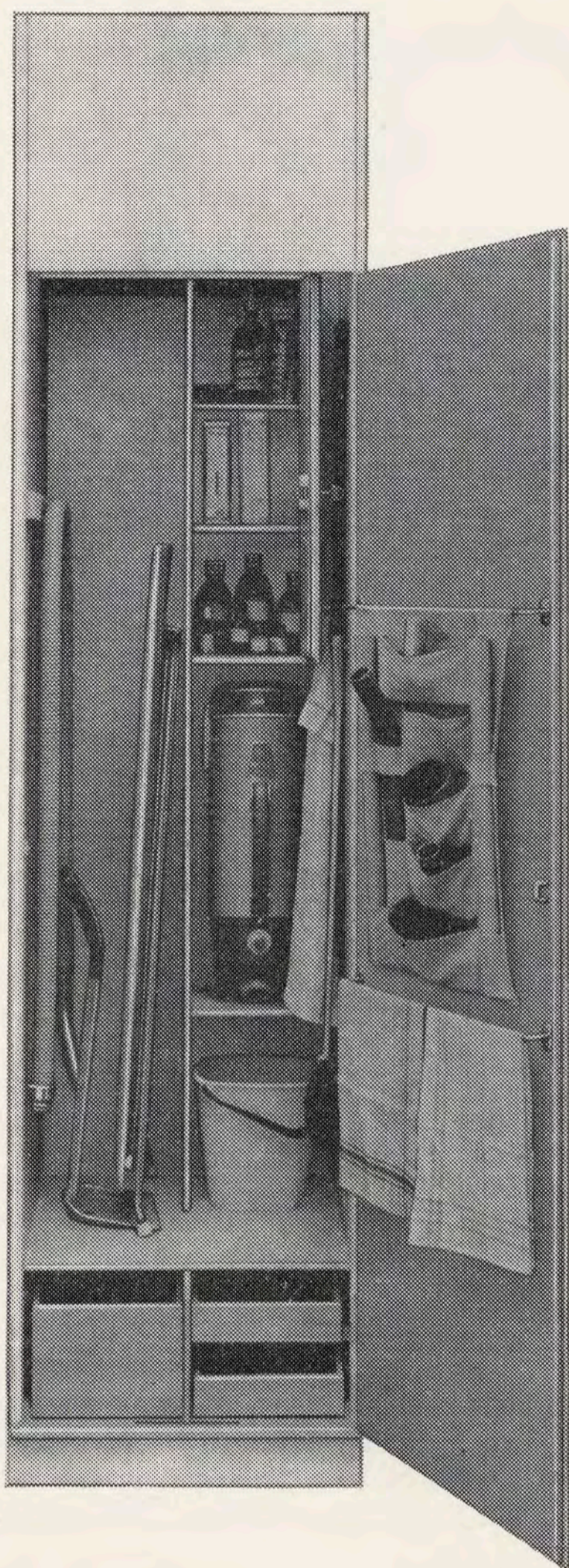
K 420

HB ELFROST kombinationskylskåp typ K 420

har till skillnad från K 320 kylskåpsutrymmet och det kylda skafferiet placerade vid sidan av varandra. Kylskåpets utförande och storlek motsvarar det i K 320 medan kylda skafferiet har större volym, 278 liter. Utrymmet för skorpor, torrt bröd o.dyl. är placerat under kylskåpet. K 420 har ovanför kyllenheten ett 550 liters förvaringsskåp för specerier o.dyl.

Förutom ovan beskrivna kyllenheter ingår i HSB:s kylserie även två storlekar av frysskåp på 80 resp. 140 liters volym med beteckningarna FK 220 och F 140.

Med varje kyl- och frysskåp följer speciell bruksanvisning. Kontrollera särskilt att droppskålarna är rätt placerade innan kylskåpet igångsättes.



Städsåpet

Förutom det låsbara utrymmet för puts- och rengöringsmedel finns i städsåpet utrymme och upphängningsanordningar för dammsugare med tillbehör samt upphängningskrokar för trasor och dammhanddukar. De två mindre lådorna kan dels användas för skoborstar, skokräm o.dyl., dels för verktyg av olika slag. I den större lådan kan lämpligen strykjárn, burkar och diverse redskap förvaras.

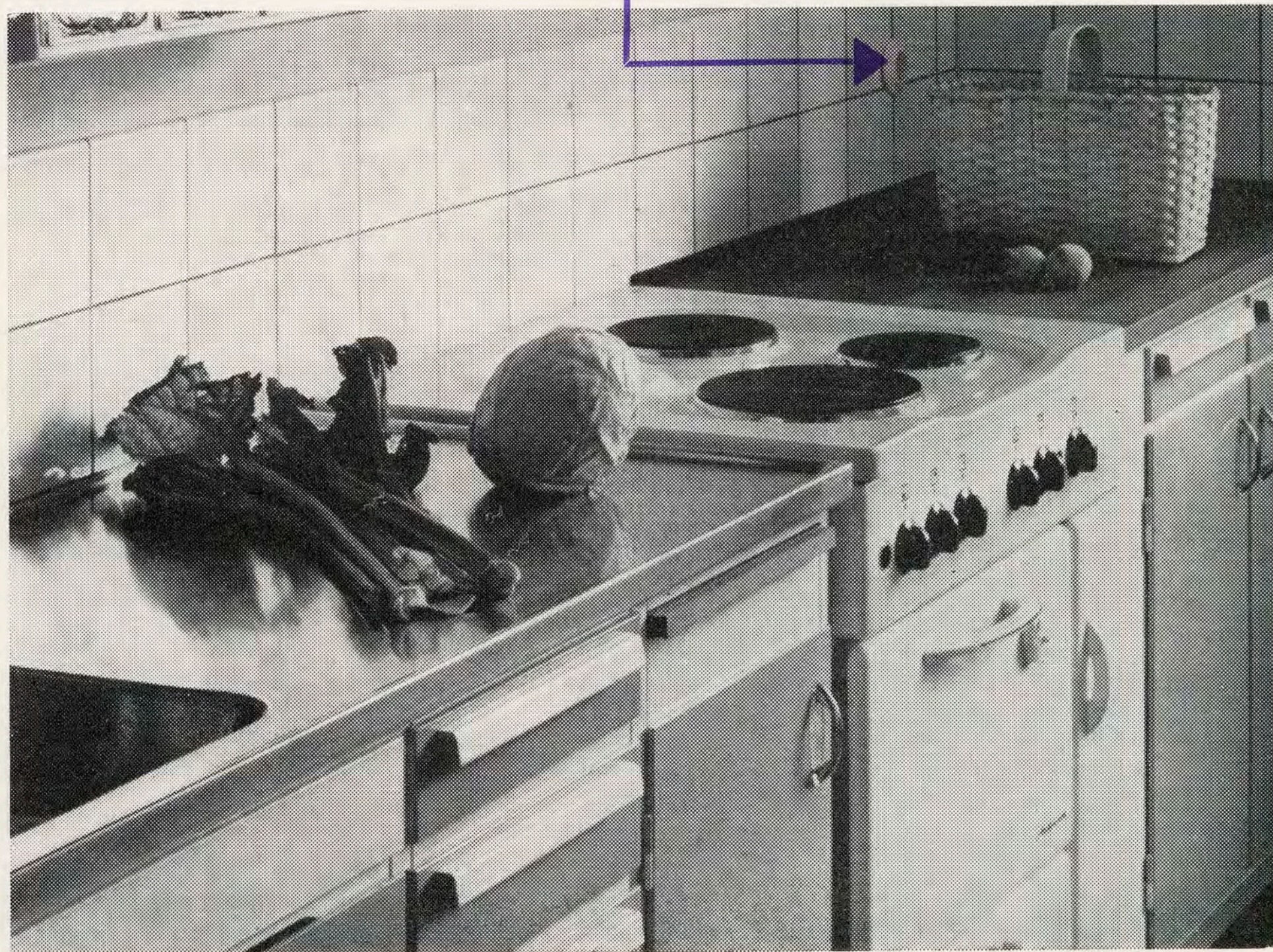
FRÅGOR I SAMBAND MED EL-UTRUSTNINGEN

Se till att sladdar och stickproppar är hela och att all armatur är S-märkt. Kassera hellre gamla och trasiga saker än att riskera en kortslutning.

I köket

finns vanligen ett skyddsjordat strömurtag, och till detta passar endast skyddsjordade stickproppar. Sådana sitter alltid i hushålls- och tvättmaskiner. Ibland finns bara detta skyddsjordade urtag i köket. Om Ni skulle vilja använda t.ex. strykjärnet där, så måste dess stickpropp bytas ut så att den passar till detta speciella urtag.

Strömurtaget i köket är vanligen skyddsjordat och avsett för hushållsapparater av olika slag. Till detta urtag passar endast skyddsjordade stickproppar.



I badrummet

får inga el-apparater användas därför att risken för överslag i samband med våta föremål är mycket stor. Elektriska rakapparater eller hårtorkar får t.ex. inte användas i badrummet, och detta gäller även om man skulle kunna använda ett urtag i något annat rum.

Tvättmaskin kräver ett skyddsjordat urtag. Sådant urtag skall då ha speciell utformning och får endast monteras av behörig el-installatör.

När centralantenn för radio och TV

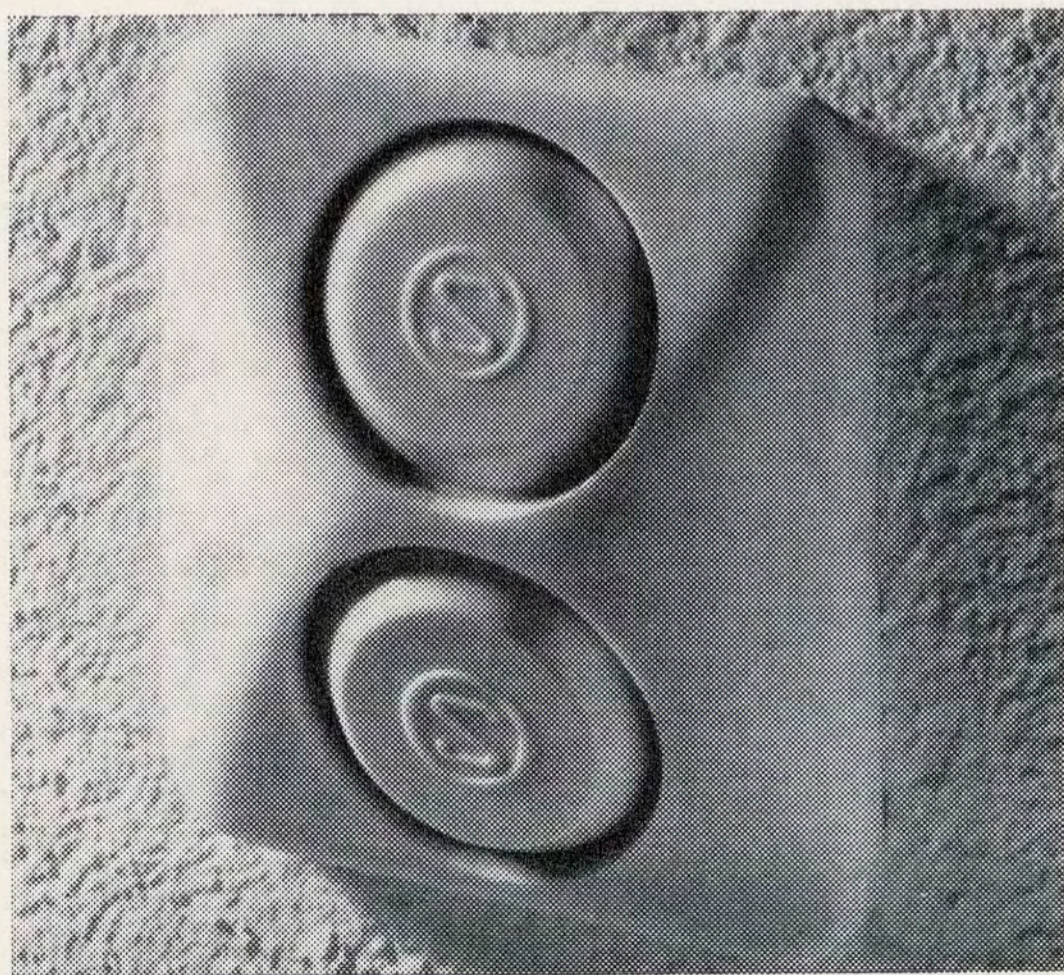
finns på fastigheten får endast av fabrikanten föreskrivna specialsladdar användas till antennurtagen. Läs i så fall den särskilda instruktion som finns i lägenheten.

Ibland vill man placera

en takarmatur på annan plats än just där kronkontakten i taket sitter och behöver en extra krok att hänga lampan i. Detta är ett så pass besvärligt arbete, därför att materialet i taket är så hårt, att Ni knappast kan klara det själv. Tala med vicevärden om saken, han kan hjälpa Er till rätta med detta och andra liknande problem vid inflyttningen.

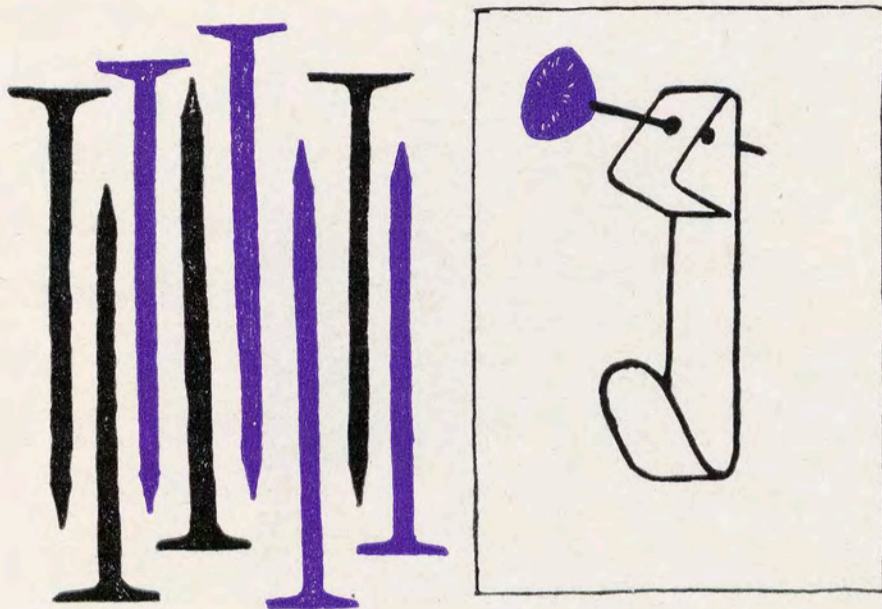
De som har småbarn i familjen

vill vi gärna påminna om att olyckor ofta händer när barn stoppar fingrarna i oskyddade strömurtag. Hos el-handeln finns skyddslock som man kan sätta i alla de strömurtag som för tillfället inte är i bruk.



Småbarnen vill gärna peta i de oskyddade strömurtagen. Använd därför skyddslock.

ATT HÄNGA UPP SAKER PÅ VÄGGARNA



I ett modernt hem är det en hel del saker som hängs på väggarna — inte bara tavlor utan också tyngre föremål som t.ex. bokhyllor. Det är bra om Ni kan vänta en tid med detta arbete, tills Ni hunnit känna Er för beträffande möbleringen och kan vara säker på var Ni vill placera dem.

Tavlor och lättare föremål

hänges man upp med hjälp av X-nålar, om väggen är av så pass poröst material att dessa går in. Prova alltså först med X-nål! Går inte detta är väggen av betong, och då får man använda stålspik, som anbringas med hjälp av en skyddande träplatta. HSB-expeditionen brukar tillhandahålla stålspik och alla tillbehör i en påse med tryckt bruksanvisning.

Bokhyllor och tyngre föremål

måste skruvas fast i väggen, och då får man lov att plugga. Skär först upp ett litet vinkelställt hål i tapeten och vik undan hörnen. Vill man längre fram flytta skruven, så kan man ta bort den utan att skada tapeten och därefter vika ner och klistra fast tapetflikarna i det ursprungliga läget. Borra sedan upp ett hål, något djupare än skruvens längd. Hålet fylles med pluggmassa som köpes i järnaffären och som fuktas och packas i hålet, eller med alex-plugg, som är ett metallföremål med förmåga att hålla kvar skruven. Sedan är det bara att fästa skruven i pluggen.

Uppsättning av skruvar eller krokar på målade eller putsade betong eller kakelklädda ytor bör endast utföras av sakkunnig byggnadssnickare.

Observera att fönsterväggen

i vissa hus kan vara utförd av gipsskivor över ett fackverk av trä. En sådan s.k. utfackad yttervägg låter ihålig när man knackar på den. Undvik



Ett stort och rejält väggskydd behövs säkert bakom pojkarnas sängar. Här har använts träfiberplatta som även tjänstgör som bildtavla.

att hänga upp tyngre föremål på en sådan vägg! Spikar får inget ordentligt fäste, och man kan heller inte plugga.

Väggskydd bakom sängar

och andra utsatta ställen brukar rekommenderas som skydd för tapeterna. Men det finns kanske skäl att tänka över om det alla gånger är så praktiskt. Måste man spika fast ett sådant skydd med en lång rad spikar så skadar ju redan detta tapeten ganska avsevärt, och dessutom kommer väggen bakom skyddet att bibehålla ursprungsfärgen medan tapeterna i övrigt bleks med tiden.

Intill barnens sängar behöver man nog hur som helst ett väggskydd, och då kan en porös träfiberplatta rekommenderas. Om denna är så pass hög att den kan stödja mot golvlisten i underkant och upptill fästas med ett par X-nålar i hörnen, så har man fått ett stadigt och hållbart skydd med minsta möjliga åverkan på väggen. En sådan fiberplatta kan målas med latexfärg, om man så vill, tapetseras eller kläs över med ett tunt tyg.

Runt omkring strömbrytaren

brukar tapeten bli solkig. Skaffa därför gärna en sorts runda, genomskinliga skyddsplattor, som skruvas fast under strömbrytarens täckbricka. Slå av huvudströmbrytaren innan Ni börjar arbetet!

VÄDRA OFTA I NYBYGGT HUS

Ett nybyggt stenhus innehåller en hel del fuktighet innan väggarna hunnit torka ut ordentligt. Det kan därför hända att man får en del obehag det första året om man inte sköter saken på rätt sätt. Även om den största avdunstningen sker på utsidan av huset, så är det i alla fall en hel del vatten som avdunstar även från väggarnas insida.

Det är nödvändigt att man vädrar ofta i ett nybyggt hus! Man bör öppna så många fönster som möjligt så att man får korsdrag och kan vädra snabbt. I ett rum av normalstorlek kan man vid korsdrag byta luften inom 5 minuter. Efter den tiden bör man omedelbart stänga fönstren igen så att väggar, tak och golv inte blir onödigt nerkylda.

Särskilt när det är torrt och soligt väder ute

bör man passa på att vädra ofta. Vid regnig och fuktig väderlek däremot har inte vädring så god verkan i det här speciella avseendet.

Det är direkt fel att öppna ett fönster och låta det stå så i timtal. Om man på det sättet långsamt kyler ut rummen blir de ännu mer fuktiga, dessutom ökar man värmekostnaderna i onödan. Garderober och skåp bör vädras särskilt ofta det första året. Låt gärna dörrarna stå öppna under natten. Badrumsdörren kan på samma sätt stå öppen nattetid.

Under första året

bör man inte placera stora möbler tätt intill väggen så att luftväxlingen hindras. Tavlorna bör inte heller hänga tätt intill väggen, man kan t.ex. placera en kork i vardera nedre hörnet av tavlan så att det blir ett lämpligt avstånd till väggen.

Om det bildats fläckar efter fukt eller mögel på väggar eller möbler, så torkas de bort med en torr, ren trasa.

Medan Ni lagar mat,

tänk på att hålla dörren till köket stängd. Se till att ventilen är öppen och låt gärna ett fönster någon annanstans i lägenheten stå på glänt. Det blir då ett svagt drag från de andra rummen in i köket och ut genom ventilen, vilket minskar risken för att Ni skall få matos i lägenheten. Vädra sedan köket innan Ni öppnar köksdörren.

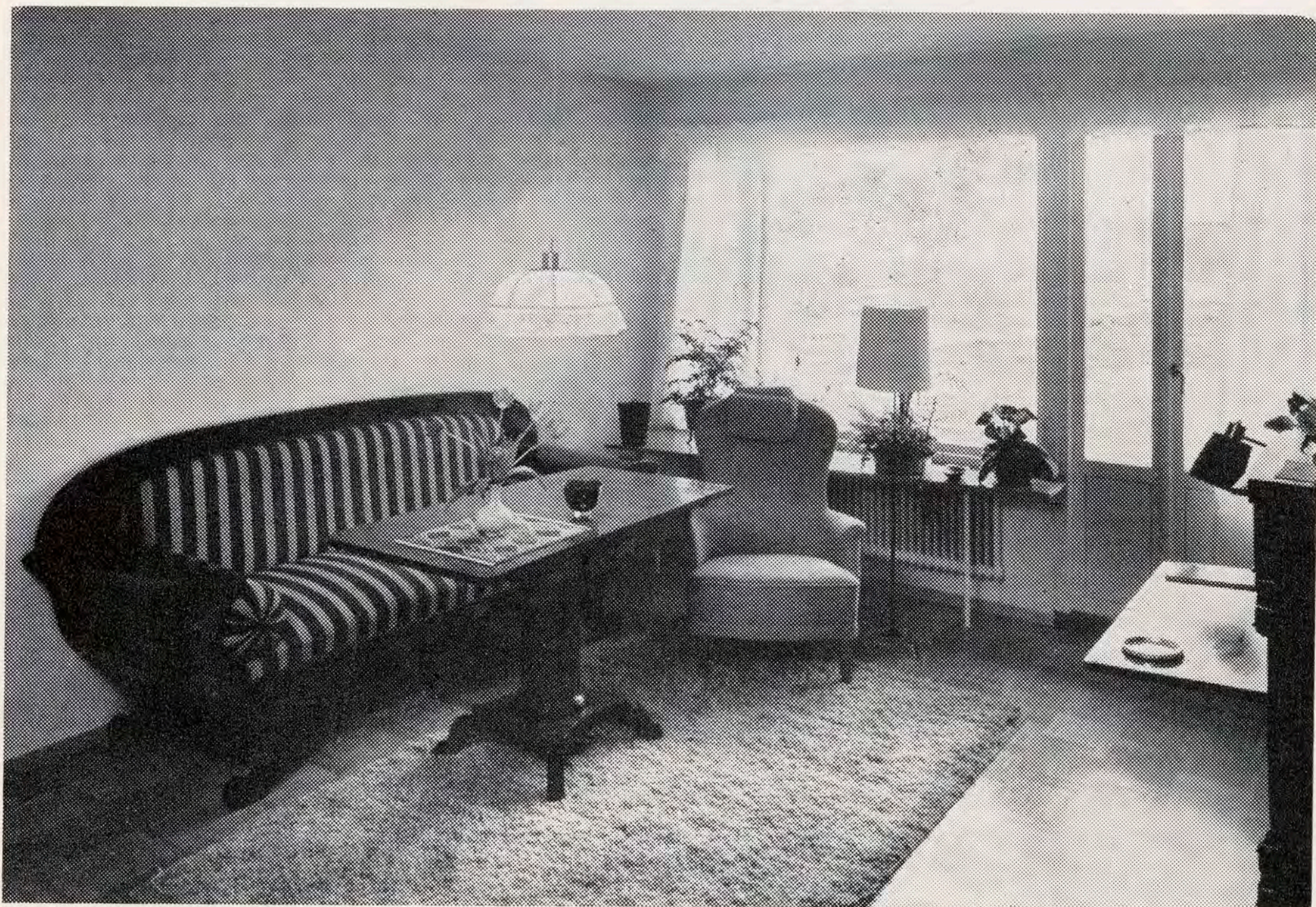
Alla höghus och även en del andra lägre hus har s.k. mekanisk evakuering. Läs igenom den speciella instruktion för ventilationssystemet som Ni får när Ni flyttar in i ett sådant hus.

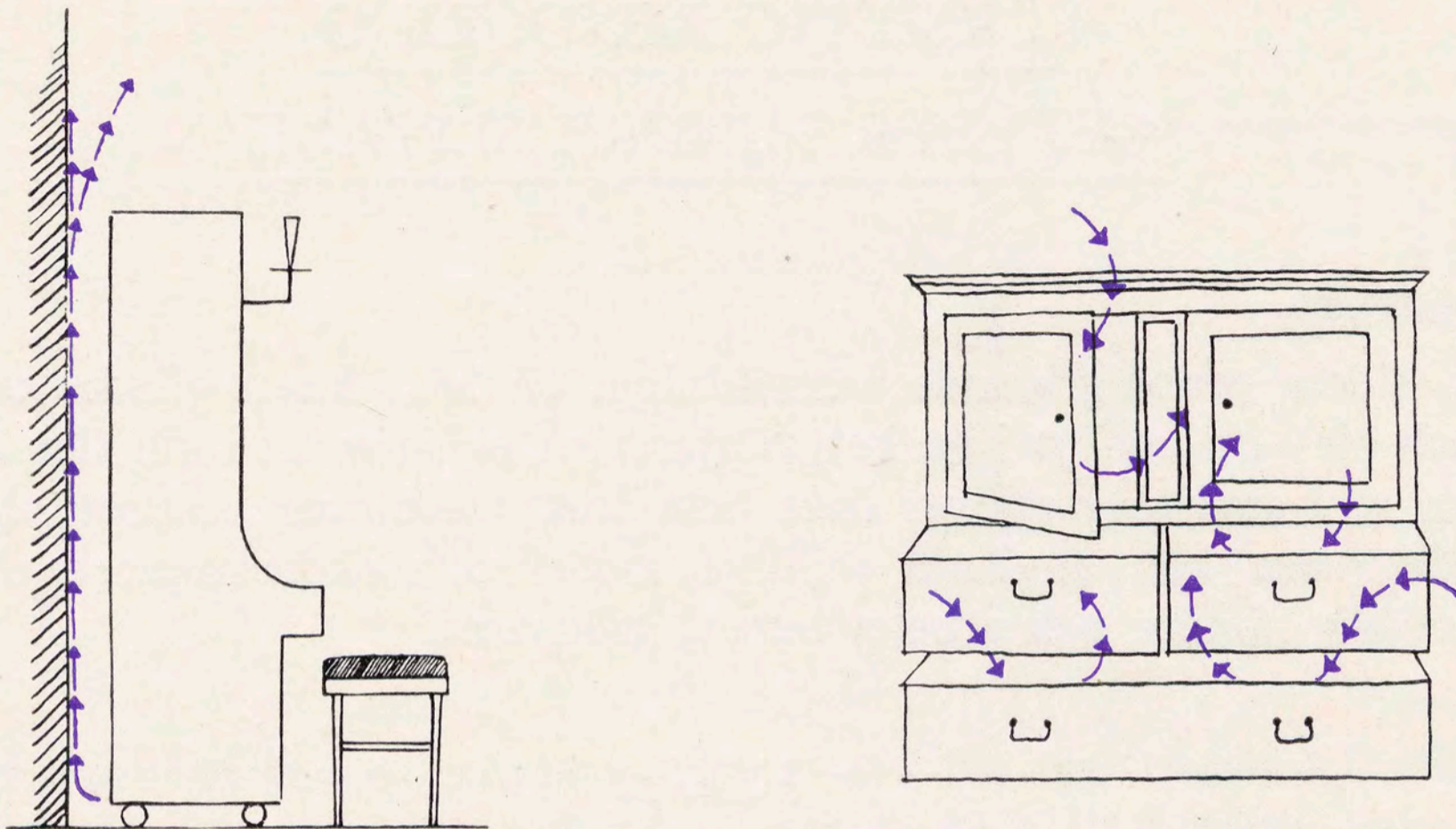
NÄR MÖBLERNA BYTER KLIMAT

Våra möbler är ju till största delen tillverkade av trä, och trä är ömtåligt för fukt och väta. Därför kan det i ett nybyggt, ännu inte uttorkat stenhus uppstå en del problem med möblerna om man inte tänker på att skydda dem för fukt den första tiden.

Allt trä strävar efter att anpassa sig efter den omgivande luftfuktigheten. I ett mycket torrt rum avger träet sin fuktighet, i ett rum med hög luftfuktighet suger det åt sig vatten. Om man nu flyttar från ett äldre hus med mycket torrt inomhusklimat till ett nybyggt hus med hög luftfuktighet, så kan omställningsproceduren bli ganska påfrestande, särskilt för gamla möbler.

Förr i tiden tillverkade man möblerna i större utsträckning än nu av massivt trä, som är känsligare i det här speciella avseendet. Dessutom hade man inte de tåliga limsorter som nu används i möbelfabrikerna. Om Ni har gamla, värdefulla möbler skulle vi därför vilja be Er att särskilt noga följa dessa enkla regler:





Dra ut lådorna

någon decimeter i byråar och skrivbord för att luft skall kunna cirkulera omkring träet. Låt dem stå så på natten och i övrigt så ofta det inte stör trevnaden i hemmet.

Öppna dörrarna

på skåpet, klaffen på sekretären, och gör det likaledes så ofta som möjligt för luftväxlingens skull.

Om lådor eller dörrar kärvar

därför att de svällt och blir svåra att öppna, så bruka inte våld. Vänta hellre en tid, det är troligt att träet torkar upp efterhand och obehaget försvinner. Smörj gärna litet stearin eller paraffin på kanterna, så minskas friktionen. I svårare fall kan man försöka putsa av kanten med fint sandpapper.

Placera inte större trätor,

t.ex. ett slagbord, en bokhylla eller ett piano framför ett värmeelement och inte heller tätt intill en vägg. Lämna alltid så stort utrymme mellan möbelen och väggen att luften obehindrat kan cirkulera.

Se till att golvet

är plant där Ni placerar tyngre trä möbler. Smärre ojämnheter förekommer ofta, och det kan vara anledningen till att en skåpdörr kärvar därför att den hänger snett. Lägg under en tunn skiva av papp eller trä på den sida som står för lågt.

FÖRSIKTIG RENGÖRING BETYDER MINDRE SLITAGE

Forna tiders genomgripande storstädning, då hela huset vändes upp och ner och blev obeboeligt i veckor, börjar tack och lov att i allt fler familjer spridas ut i smärre portioner över hela året. Då hinner smutsen aldrig bli ingrodd, man kan använda mildare medel och skonsammare metoder, slitaget blir mindre och arbetet inte så tröttsamt.

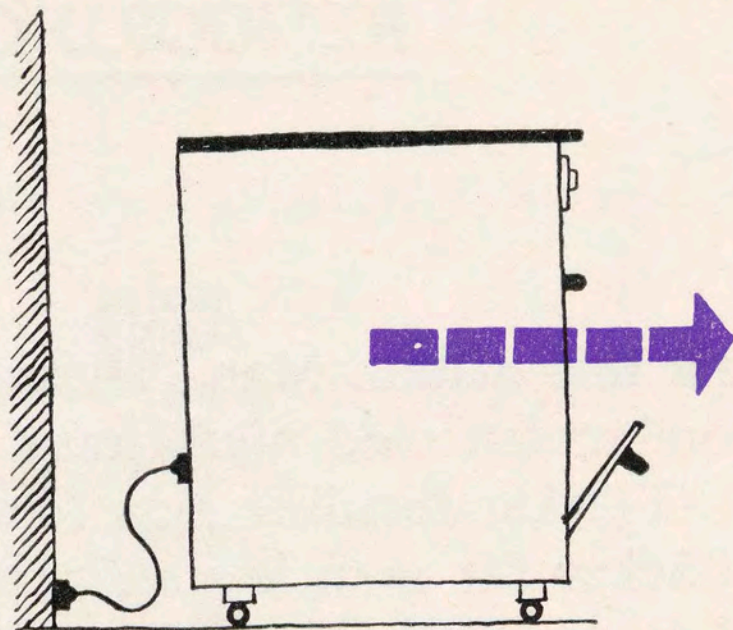
I köket

tvättar man målade ytor med ljumt vatten, tillsatt med neutralt, syntetiskt rengöringsmedel (anges på förpackningen vara lämpligt för ylletvätt). Använd stor cellulosasvamp och trasor och blöt ytan nerifrån och upp, detta för att undvika smutsränder. Man tvättar sedan uppifrån och ner, sköljer väl med rent vatten och torkar riktigt torrt. Fläckarna tas bort med tvätt-nafta. Använd aldrig skurpulver!

Spisen

hålls ren med diskmedelslösning. De elektriska plattorna borstas med speciell stålborste. Ugnen tvättas också ur då och då med diskmedelslösning. Om fett och smuts bränt fast kan man ställa in en kopp ammoniak i ugnen över natten, sedan går det lättare att tvätta. Lufta ut ammoniak-





ångorna ordentligt med korsdrag. Observera att den elektriska spisen går på hjul och kan dras fram så att man kommer åt att tvätta bakom den.

Diskbänken

bör emellanåt rengöras med fint skurpulver. Har man kalkhaltigt vatten får man göra detta ofta. Undvik att låta vatten självtorka på plåten, då blir den lätt flammig.

Kylskåpet

bör frostas av en gång i veckan, tvättas ur med diskmedelslösning och torkas noga innan matvarorna plockas in igen.

Plastskivor

på arbetsbänkar torkas av med diskmedelslösning. De blir repiga om man hackar eller skär på dem och skadan går inte att reparera.

Teakskivor

rengöres också med diskmedelslösning. Om ytan blivit sträv och torr, gnider man den med paraffinolja som arbetas in ordentligt.

I badrummet

rengör man kakel, badkar och tvättställ med något syntetiskt tvättmedel. Tvättnafta kan också användas. Grovt skurpulver är däremot absolut förkastligt, det repar den blanka ytan och gör den omöjlig att hålla ren i fortsättningen. Svårare rostfläckar i badkaret kan tas bort med oxalsyra, vinsyra eller citrönsyra. Låt syran verka en kort stund och skölj sedan väl.

WC-stolen

rengöres regelbundet med ett syntetiskt medel. För att få bort kalkbeläggningar kan man då och då använda något specialmedel för toaletter. Följ bruksanvisningen på förpackningen!

RENGÖRING AV VÄGGAR OCH TAK

Vanliga tapeter

tål inte vatten. Man dammsuger eller dammar av dem med en långborste ombunden med mjuk trasa.

Fläckar försöker man först ta bort med ett mjukt radérgummi. Till fettfläckar får man lov att använda något fettlösende medel, t.ex. trikloretylen, som blandas med potatismjöl eller magnesia till en gröt och breddes ut över fläcken. När rengöringsvätskan avdunstat borstar man bort pulvret med en mjuk, ren borste. Svårare fläckar som varken går bort med radérgummi eller fettlösende medel, kan man dölja genom att klistra över dem med en bit av tapeten. Riv biten så att kanterna blir ojämna och tunna sedan ut dem på baksidan med sandpapper eller rakblad. När man klistrar fast tapetbiten skall man naturligtvis vara noga med att mönstret stämmer.

Tvättbara tapeter

tål heller inte alltför omild behandling. Det finns sådana tapeter av mycket god kvalitet som verkligen gör skäl för namnet, men en del kvaliteter är känsliga för vatten! Det är bäst att först pröva på en mindre bit av tapeten, innan man börjar en rejäl tvättning. Visar provet att tapeten håller vad den lovat, får man ändå vara litet extra aktsam vid denna rengöring. Blaska inte på med för mycket vatten! Använd en svamp eller mjuk trasa som fuktats i vatten tillsatt med något neutralt, syntetiskt rengöringsmedel. Skölj försiktigt och torka sedan ytan riktigt torr med ren, mjuk trasa.

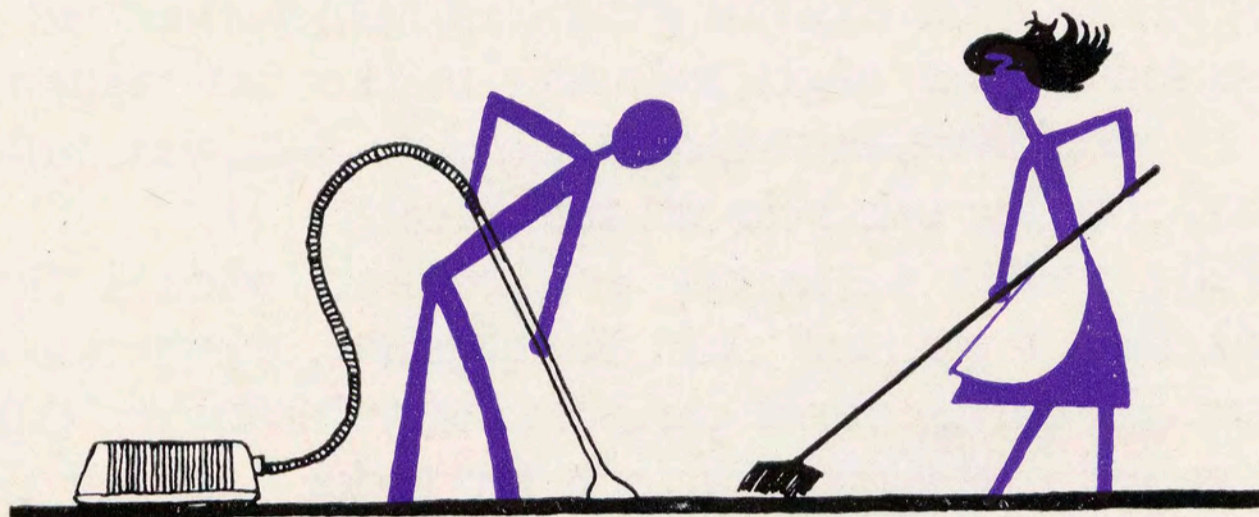
Tak som är oljemålade,

fernissade eller behandlade med tvättbar emulsionsfärg, tvättas på samma sätt som tvättbara väggar. Men det är ett tröttsamt arbete och det kan vara klokt att överlåta det till en fackman. Vill man göra det själv, skall man först och främst se till att man har en stadig och tillräckligt lång stege att stå på. Vid tvättningen tar man en liten del av taket åt gången, sköljer med rent vatten och torkar torrt. För att det inte skall bli några smutsränder i taket, skall man vara noga med att hela ytan blir tvättad. Tag därför en bit in på den redan tvättade delen, när nästa del tvättas.

Icke tvättbara tak

dammas av med en mjuk långborste omvirad med en ren, mjuk trasa. Arbeta med långa, raka tag och med lätt hand, annars blir det markerade ränder i taket efter borsten.

HUR SKALL GOLVEN SKÖTAS?



För att Ni på bästa sätt och utan alltför stor möda skall kunna sköta golven i Er nya lägenhet ger vi här några enkla råd. Läs gärna utförligare om golvvård i Konsumentinstitutets broschyr »Rent hus», den kostar kr 1: 50 och finns i bokhandeln.

Parkettgolven

i HSB:s lägenheter är i allmänhet lackerade med ett bättringsbart plastlack. Det ger en slitstark yta som tål att torka med vatten och neutralt, syntetiskt rengöringsmedel. Ett sådant golv bör icke skyddsbehandlas med vax av något slag. Detta är nämligen mycket svårt att få bort, speciellt om det varit tillsatt med shellack eller plast. Däremot kan lackytan skyddas mot alltför snabb nerslitning med ett glansmedel, som är förtunnad lack och kan strykas ut fläckvis på matta partier.

Vid lättare rengöring

dammsuger man eller torrmoppar golvet. Man kan också torka med väl urvriden trasa.

Vid grundligare rengöring

tvättas golvet med en lösning av neutralt, syntetiskt rengöringsmedel (anges vanligen på förpackningen såsom lämpligt för ylletvätt). Var sparsam med vatten och torka golvet väl torrt.

Linoleumgolv

finns i sovrummen, ibland även i kök och hall. De flesta linoleummattor levereras med vaxad yta. De bör under första tiden endast sopas, dammsugas eller moppas. Någon enstaka gång kan man torka med väl urvriden trasa. När man sedan efter några månader märker att mattan blir svårare att hålla ren, är vaxskiktet bortslitet. Då måste nytt vax tillföras, annars blir mattan torr, sprickig och svår att hålla ren.

Man kan välja mellan vattenvax och oljevax, båda i flytande form. Vattenvax strykes ut i ett tunt skikt över golvet, får torka och behöver inte efterpoleras. En del av vaxet går bort vid våttorkning. Oljevax strykes också ut över golvet i ett tunt skikt och får torka. Det bör sedan poleras för att få fin glans. En del av vaxet går bort vid våt rengöring.

Man brukar välja vattenvax till kök, hall och tambur, där slitaget är stort och man därför måste rengöra golvet ofta. Då är vattenvaxet bekvämare att använda, därför att det inte fordrar arbete med efterpolering. Oljevaxet väljer man till sovrummen, där nersmutsningen inte är så stor.

Vid lättare rengöring

dammsuger man, moppar eller torkar med väl urvriden trasa.

Vid grundligare rengöring

tvättas golvet med en ljum lösning av ett neutralt, syntetiskt rengöringsmedel. Skölj med rent vatten. Låt golvet torka några timmar och vaxa sedan.

Plastplattor

kan förekomma i kök och tamburer. De är tåliga och slitstarka men bör skyddsbehandlas med vattenvax.

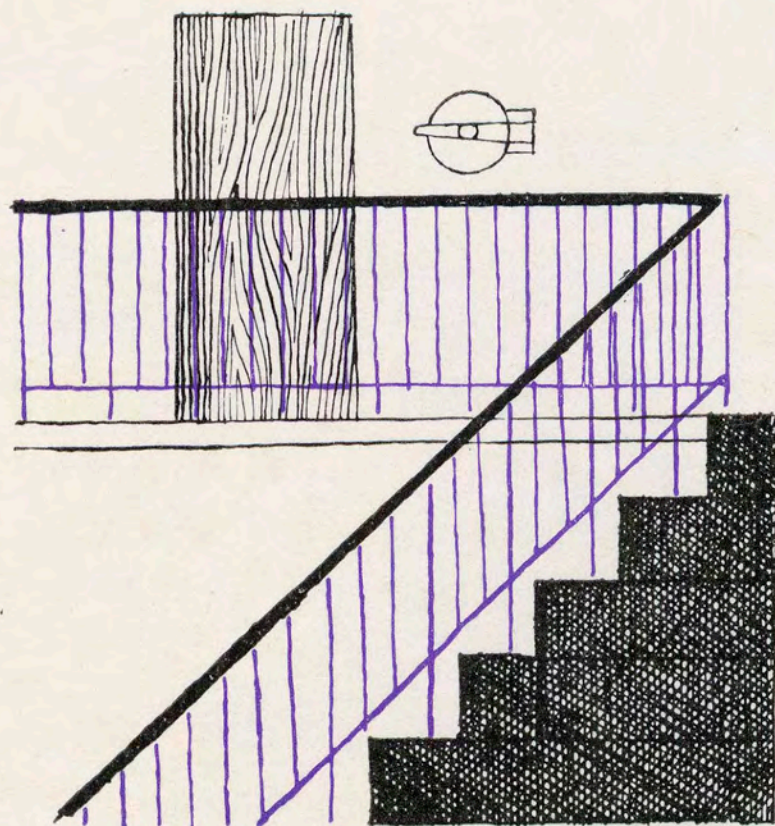
Vid lättare rengöring

sopas eller moppas golvet eller torkas med urvriden trasa.

Vid grundligare rengöring

tvättar man eller skurar med en lösning av syntetiskt rengöringsmedel i ljumt vatten. Använd inte för mycket vatten, skölj och torka väl efteråt. Stryk ut vattenvaxet.

GEMENSAMMA UTRYMMEN



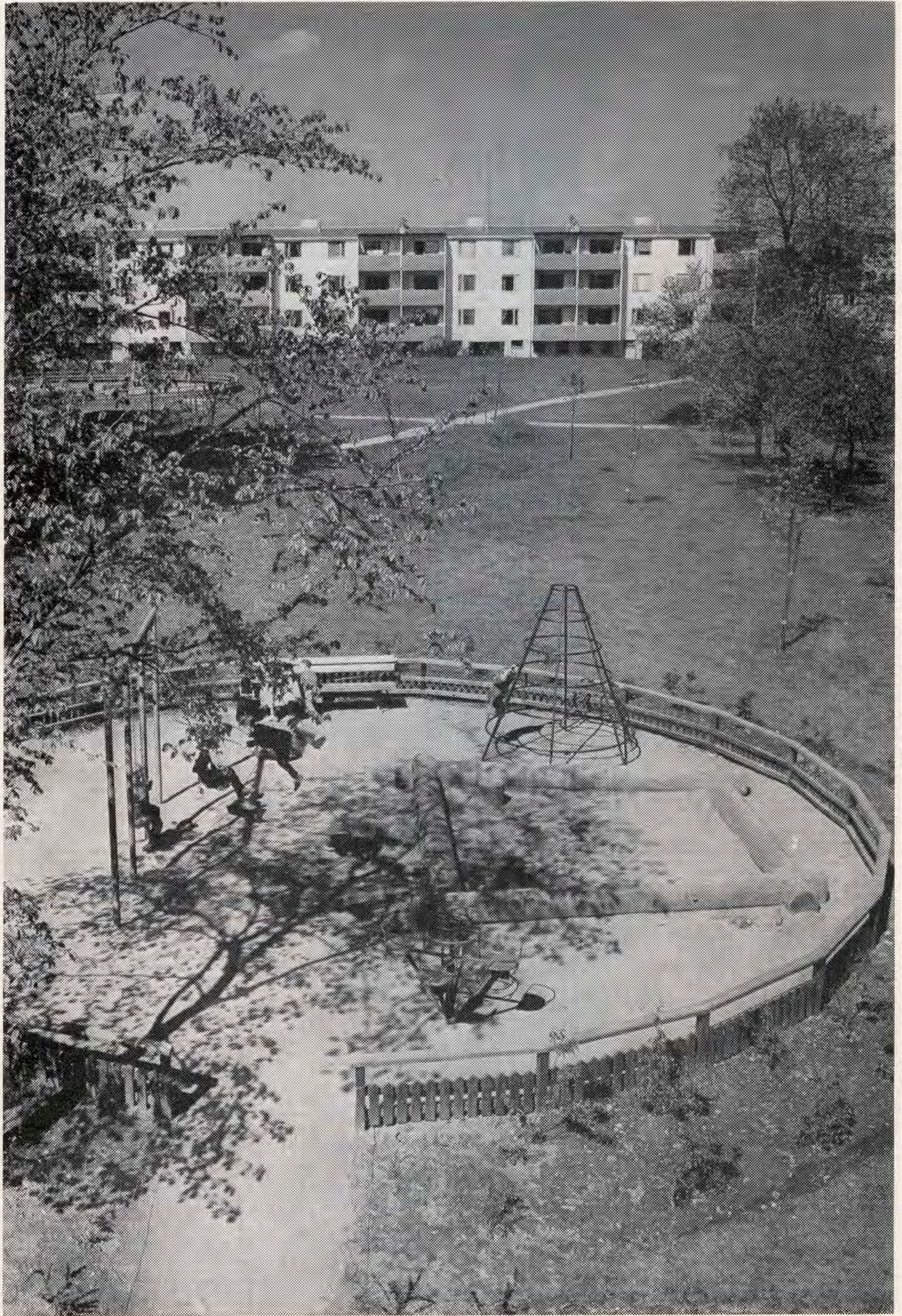
Vissa områden i och omkring ett flerfamiljshus är gemensamma och skall vara till nytta och glädje för alla. För varje fastighet finns särskilda föreskrifter för dessa gemensamma områden, och vi vill särskilt be Er att läsa igenom de ordningsregler som gäller för just Ert hus. Dessutom finns det vissa allmänna regler som alltid gäller för den gemensamma trevnadens upprätthållande.

Trappuppgången

är på sätt och vis husets ansikte mot yttvärlden. Alla som besöker huset kan se om där är välhållet, om alla varit aktsamma med inredningen, om målningen är snygg och väl bibehållen. Berätta för barnen att alla som bor i huset gemensamt ansvarar för fastigheten, och att också alla får vara med och betala när det måste repareras.

Sopnedkastet

sparar många steg åt husmor. Allt som kastas ner skall vara ordentligt inslaget i hållbara paket för att inte väggarna i trumman skall bli nersmutsade. I princip kan man kasta ner allt hushållsavfall, men beträffande glas gäller bestämmelserna från hälsovårdsnämnden på varje ort. Fråga vicevärden, om det inte finns anslag om den saken. Han kan även upplysa om var Ni skall placera mera skrymmande avfall, som inte kan kastas ner i sopnedkastet.



Det är inte tillåtet

att lägga ut torkmattor framför lägenhetens dörr, och detta av två skäl. Det blir svårare att städa och hålla rent i trappan om det ligger en matta framför varje dörr och dessutom kan halkningsolyckor inträffa med sådana mattor.

Dörrar till källare och förvaringsutrymmen

måste hållas låsta för att inte någon obehörig skall kunna komma in. Stora entrédörren till huset får inte heller lämnas öppen nattetid, detta med tanke på den gemensamma tryggheten.

Balkongen

är visserligen en del av den enskilda lägenheten, men utifrån sett påverkar den hela fastighetens utseende. Om Ni vill hänga tvätt till tork där, så ordna klädstrecken så lågt ner att tvätten inte syns utifrån. Skulle Ni vilja sätta upp balkonglådor och kanske någon form av solskydd, konferera då med vicevärden. Han ordnar sådana saker centralt så att utseendet blir enhetligt med tanke på husets exteriör. Ni får gärna lufta sängkläder och familjens gångkläder på balkongen i rimlig omfattning, men däremot inte piska eller skaka mattor. Det skulle bli synnerligen otrevligt för den som bor inunder.

En piskställning

finns i anslutning till varje fastighet, och där är tillåtet att piska mattor, i allmänhet mellan kl. 7 f.m. och kl. 20 e.m., såvida inte hälsovårdsstadgan på Er ort har särskilda bestämmelser. Andra mera omfattande rengöringsarbeten bör också förläggas dit.

Tvättstugan

används i tur och ordning av alla hyresgästerna, och för denna finns anslag med ordningsregler. Det kan finnas maskiner eller annan utrustning som Ni inte är van vid. Fråga i så fall vicevärden eller maskinisten som hjälper Er tillrätta eller, om så erfordras, förmedlar kontakten med en tvättkonsulent. För HSB:s snabbtvättstuga finns särskild broschyr som ger alla upplysningar Ni behöver.

DEN GEMENSAMMA TREVNADEN

I ett hus som bebos av många familjer blir man alltid mer eller mindre beroende av varandra. Om en utpräglad pedant och en riktig slarver kommit att bo vägg i vägg, så uppstår det naturligtvis lätt friktioner. Men pedanten kan med litet god vilja kanske overse med ett och annat mindre väsentligt, och den slarviga personen kan säkert bättra sig i en fördelaktig miljö. Det är med denna positiva inställning till varandra man måste samarbeta och hjälpas åt i ett flerfamiljshus.

Det är inte svårt

att förstå vikten av att var och en är aktsam med fastigheten och dess inredning, om man vet att alla gemensamt äger den och är beroende av hur den sköts, som fallet är i en bostadsrättsförening. I bostadsrättsföreningens ekonomi är var och en delaktig i proportion till sin insats och det är därför till varje medlems fördel att den är så god som möjligt. Men samma förhållande gäller ju i princip även i ett hyreshus: ju färre skador på fastigheten och ju aktsammare hyresgäster, desto lägre blir reparationskostnaderna, och det inverkar i längden fördelaktigt på hyreskostnaderna. Att vara sparsam med vatten, att inte skada planteringar och gräsmattor, att anmäla eventuella skador så att de kan bli reparerade så snabbt som möjligt ligger i varje lägenhetsinnehavares eget intresse.

Smärre justeringsarbeten

måste alltid utföras då och då under det första året i en ny lägenhet. Det brukar inte förorsaka alltför stort besvär för lägenhetsinnehavaren, och vi hoppas att Ni kommer att ha överseende.

Skulle någon felaktighet visa sig i Er lägenhet ber vi Er att snarast meddela vicevärden. Felet kan då rättas till innan det fått alltför stor omfattning. Efter ett år sker garantibesiktning, och meddelande om denna anslås i trappuppgångarna.

Den som är tveksam

om hur han skall förfara i något avseende eller som behöver upplysningar om något som rör lägenheten, kan alltid fråga vicevärden eller fastighets-skötare till råds. Dessa båda funktionärer hjälper Er gärna tillrätta vid inflyttningen och finns sedan alltid tillhands när Ni behöver hjälp eller råd i någon fråga som rör bostaden. De arbetar ständigt för att var och en skall trivas i sin HSB-lägenhet.



